



**แผนเผชิญเหตุภัยจากไฟฟ้า หมอกควัน  
และฝุ่นละอองขนาดเล็ก (PM2.5)  
จังหวัดระยอง ปี 2567**



# สารบัญ

|   | หน้า |
|---|------|
| สารบัญ  |      |
| ๑. สถานการณ์ของจังหวัด  | ๑    |
| ๑.๑ สถานการณ์ทั่วไป   | ๑    |
| ๑.๒ สถานการณ์เฉพาะ  | ๑๐   |
| ๒. ขอบเขตสาธารณสุข  | ๑๒   |
| ๒.๑ นิยมสาธารณสุข   | ๑๒   |
| ๒.๒ ภัยจากไฟฟ้า หมอกควันและภัยที่เกิดจากฝุ่นละออง               | ๑๒   |
| ๓. เป้าหมาย   | ๑๓   |
| ๔. วัตถุประสงค์   | ๑๓   |
| ๕. ภารกิจ   | ๑๓   |
| ๕.๑ กองอำนวยการป้องกันและบรรเทาสาธารณภัยจังหวัดระยอง            | ๑๓   |
| ๕.๒ กองอำนวยการป้องกันและบรรเทาสาธารณภัยอำเภอ                   | ๑๓   |
| ๕.๓ กองอำนวยการป้องกันและบรรเทาสาธารณภัยเทศบาล                  | ๑๔   |
| ๕.๔ กองอำนวยการป้องกันและบรรเทาสาธารณภัยองค์การบริหารส่วนตำบล   | ๑๔   |
| ๕.๕ การแบ่งมอบบุคลากร (ในกรณีสถานการณ์ส่งผลกระทบต่อเป็นวงกว้าง) | ๑๔   |
| ๕.๖ ภารกิจหน้าที่   | ๑๕   |
| ๖. การปฏิบัติ   | ๑๗   |
| ๖.๑ การปฏิบัติก่อนเกิดภัย                                       | ๑๘   |
| ๖.๒ การจัดการในภาวะฉุกเฉิน                                      | ๒๑   |
| ๖.๓ การฟื้นฟู   | ๒๔   |
| ๗. การสนับสนุน  | ๒๕   |
| ๗.๑ ด้านงบประมาณ  | ๒๕   |
| ๗.๒ การสื่อสารและโทรคมนาคม การติดต่อประสานงาน                   | ๒๕   |
| ๘. ภาคผนวก  | ๒๖   |
| ๙. การแจกจ่ายแผนฯ   | ๒๖   |

# สารบัญภาคผนวก

หน้า

## ภาคผนวก

|           |   |    |
|-----------|---|----|
| ภาคผนวก ก | สำเนาคำสั่งกองอำนาจการป้องกันและบรรเทาสาธารณภัยจังหวัดระยอง<br>ที่ /๒๕๖๘ ลงวันที่ มกราคม ๒๕๖๘ เรื่อง จัดตั้งศูนย์บัญชาการเหตุการณ์<br>จังหวัดระยอง ด้านไฟฟ้า หมอกควัน และฝุ่นละอองขนาดเล็ก (PM๒.๕) ปี ๒๕๖๗ - ๒๕๖๘ | ๒๗ |
| ภาคผนวก ข | สำเนาคำสั่งกองอำนาจการป้องกันและบรรเทาสาธารณภัยจังหวัดระยอง<br>ที่ /๒๕๖๘ ลงวันที่ มกราคม ๒๕๖๘ เรื่อง แต่งตั้งคณะทำงานติดตามสถานการณ์ไฟฟ้า<br>หมอกควัน และฝุ่นละอองขนาดเล็ก (PM๒.๕) จังหวัดระยอง ปี ๒๕๖๗ - ๒๕๖๘    | ๓๒ |
| ภาคผนวก ค | สถานที่สำคัญที่ต้องดูแลเป็นพิเศษ  | ๓๔ |
| ภาคผนวก ง | บัญชีฐานข้อมูลอาสาสมัครป้องกันภัยฝ่ายพลเรือน (อปพร.)  | ๓๖ |
| ภาคผนวก จ | การแบ่งมอบพื้นที่ของหน่วยทหารในการช่วยเหลือผู้ประสบภัยพิบัติ  | ๓๗ |
| ภาคผนวก ฉ | บัญชีเครื่องมือ วัสดุ อุปกรณ์ เครื่องจักรกลสาธารณภัย ของหน่วยงานเครือข่ายด้าน<br>การป้องกันและบรรเทาสาธารณภัย   | ๓๘ |
| ภาคผนวก ช | บัญชีข้อมูลศักยภาพพื้นฐานทางด้านสาธารณสุข   | ๔๑ |
| ภาคผนวก ซ | บัญชีรายชื่อผู้เชี่ยวชาญ  | ๔๒ |

# สารบัญรูปภาพ

|  | หน้า |
|--|------|
| สารบัญ   |      |
| รูปที่ ๑ : ภูมิประเทศ จังหวัดระยอง   | ๓    |
| รูปที่ ๒ : พื้นที่ป่าไม้จังหวัดระยอง   | ๙    |
| รูปที่ ๓ : สถานีตรวจวัดคุณภาพอากาศจังหวัดระยอง   | ๑๑   |
| รูปที่ ๔ : แผนที่แสดงพื้นที่เสี่ยงภัยจากไฟป่าหมอกควันและภัยที่เกิดจากฝุ่นละอองจังหวัดระยอง | ๑๒   |
| รูปที่ ๕ : การจัดการในภาวะฉุกเฉิน  | ๑๗   |

## แผนเผชิญเหตุภัยจากไฟฟ้า หมอกควัน และฝุ่นละอองขนาดเล็ก (PM<sub>2.5</sub>)

จังหวัดระยอง ปี พ.ศ. ๒๕๖๗ - ๒๕๖๘

วันที่ ๑๗ เดือน มกราคม พ.ศ. ๒๕๖๘

- อ้างอิง:
- พระราชบัญญัติป้องกันและบรรเทาสาธารณภัย พ.ศ. ๒๕๕๐
  - พระราชบัญญัติส่งเสริมและรักษาคุณภาพสิ่งแวดล้อมแห่งชาติ พ.ศ. ๒๕๓๕
  - พระราชบัญญัติโรงงาน พ.ศ. ๒๕๓๕
  - พระราชบัญญัติการจราจรทางบก พ.ศ. ๒๕๒๒
  - พระราชบัญญัติการขนส่งทางบก พ.ศ. ๒๕๒๒
  - พระราชบัญญัติรักษาความสะอาดและความเป็นระเบียบเรียบร้อยของบ้านเมือง พ.ศ. ๒๕๓๕
  - พระราชบัญญัติการสาธารณสุข พ.ศ. ๒๕๓๕
  - ระเบียบกระทรวงการคลังว่าด้วยเงินอุดหนุนราชการเพื่อช่วยเหลือผู้ประสบภัยพิบัติกรณีฉุกเฉิน พ.ศ. ๒๕๖๒
  - หลักเกณฑ์การใช้จ่ายเงินอุดหนุนราชการเพื่อช่วยเหลือผู้ประสบภัยพิบัติกรณีฉุกเฉิน พ.ศ. ๒๕๖๓
  - ระเบียบกระทรวงมหาดไทยว่าด้วยค่าใช้จ่ายเพื่อช่วยเหลือประชาชนตามอำนาจหน้าที่ขององค์กรปกครองส่วนท้องถิ่น พ.ศ. ๒๕๖๖
  - แผนปฏิบัติการขับเคลื่อนวาระแห่งชาติ "การแก้ไขปัญหามลพิษด้านฝุ่นละออง"
  - แผนการป้องกันและบรรเทาสาธารณภัยแห่งชาติ พ.ศ. ๒๕๖๔ - ๒๕๗๐
  - แผนบรรเทาสาธารณภัยกระทรวงกลาโหม ๒๕๖๔
  - แผนการป้องกันและบรรเทาสาธารณภัยจังหวัดระยอง พ.ศ. ๒๕๖๔ - ๒๕๗๐

### ๑. สถานการณ์

#### ๑.๑ สถานการณ์ทั่วไป

##### ๑.๑.๑ ลักษณะที่ตั้งและอาณาเขต (ข้อมูล : สำนักงานจังหวัดระยอง)

จังหวัดระยองตั้งอยู่ในภาคตะวันออกของประเทศไทย หรือริมฝั่งทะเลด้านตะวันออกของอ่าวไทย ระหว่างเส้นรุ้งที่ ๑๒ - ๑๓ องศาเหนือ และ เส้นแวงที่ ๑๐๑-๑๐๒ องศาตะวันออก มีพื้นที่ประมาณ ๓,๕๕๒ ตารางกิโลเมตร หรือประมาณ ๒,๒๒๐,๐๐๐ ไร่ อยู่ห่างจากกรุงเทพฯ ไปทางทิศตะวันออกประมาณ ๑๗๙ กิโลเมตร อาณาเขตติดต่อกับจังหวัดใกล้เคียง คือ

- ทิศเหนือ ติดต่ออำเภอหนองใหญ่ อำเภอบ่อทอง อำเภอศรีราชา จังหวัดชลบุรี
- ทิศใต้ ติดชายฝั่งอ่าวไทย ยาวประมาณ ๑๐๐ กิโลเมตร
- ทิศตะวันออก ติดต่อเขตอำเภอนายายอาม อำเภอแก่งหางแมว จังหวัดจันทบุรี
- ทิศตะวันตก ติดต่อเขตอำเภอสัตหีบ อำเภอบางละมุง จังหวัดชลบุรี

##### ๑.๑.๒ ลักษณะทางการปกครอง

จังหวัดระยอง แบ่งการปกครองเป็น ๘ อำเภอ ได้แก่ อำเภอเมืองระยอง อำเภอแกลง อำเภอบ้านค่าย อำเภอปลวกแดง อำเภอบ้านฉาง อำเภอวังจันทร์ อำเภอเขาชะเมา อำเภอนิคมพัฒนา ประกอบด้วย ๕๔ ตำบล ๔๓๙ หมู่บ้าน ๑๘๑ ชุมชน การปกครองท้องถิ่น ประกอบด้วยองค์การบริหารส่วนจังหวัด ๑ แห่ง เทศบาลนคร ๑ แห่ง เทศบาลเมือง ๒ แห่ง เทศบาลตำบล ๒๗ แห่ง และองค์การบริหารส่วนตำบล ๓๗ แห่ง

๑. อำเภอเมืองระยอง ตั้งอยู่ทางตอนกลาง ค่อนไปทางทิศตะวันตกของจังหวัด แบ่งพื้นที่การปกครองออกเป็น ๑๕ ตำบล ๘๔ หมู่บ้าน องค์การปกครองส่วนท้องถิ่น ๑๕ แห่ง
๒. อำเภอบ้านฉาง ตั้งอยู่ทางทิศตะวันตกของจังหวัด แบ่งพื้นที่การปกครองออกเป็น ๓ ตำบล ๒๐ หมู่บ้าน องค์การปกครองส่วนท้องถิ่น ๕ แห่ง
๓. อำเภอแกลง ตั้งอยู่ทางทิศตะวันออกของจังหวัด แบ่งพื้นที่การปกครองออกเป็น ๑๕ ตำบล ๑๔๗ หมู่บ้าน องค์การปกครองส่วนท้องถิ่น ๑๗ แห่ง
๔. อำเภอบ้านค่าย ตั้งอยู่ทางตอนกลางค่อนไปทางทิศตะวันตกของจังหวัด แบ่งพื้นที่การปกครองออกเป็น ๗ ตำบล ๖๖ หมู่บ้าน องค์การปกครองส่วนท้องถิ่น ๘ แห่ง
๕. อำเภอปลวกแดง ตั้งอยู่ทางทิศตะวันตกเฉียงเหนือของจังหวัด แบ่งพื้นที่ การปกครองออกเป็น ๖ ตำบล ๓๔ หมู่บ้าน องค์การปกครองส่วนท้องถิ่น ๘ แห่ง
๖. อำเภอวังจันทร์ ตั้งอยู่ทางทิศเหนือของจังหวัด แบ่งพื้นที่การปกครองออกเป็น ๔ ตำบล ๒๙ หมู่บ้าน องค์การปกครองส่วนท้องถิ่น ๕ แห่ง
๗. อำเภอนิคมพัฒนา ตั้งอยู่ทางทิศตะวันตกของจังหวัด แบ่งเขตการปกครองย่อยออกเป็น ๔ ตำบล ๓๐ หมู่บ้าน องค์การปกครองส่วนท้องถิ่น ๕ แห่ง
๘. อำเภอเขาชะเมา ตั้งอยู่ทางทิศตะวันออกเฉียงเหนือของจังหวัด แบ่งเขต การปกครองย่อยออกเป็น ๔ ตำบล ๒๙ หมู่บ้าน องค์การปกครองส่วนท้องถิ่น ๔ แห่ง

### ๑.๑.๓ ลักษณะภูมิประเทศ

#### (๑) ลักษณะภูมิประเทศ (ข้อมูล : สำนักงานจังหวัดระยอง)

จังหวัดระยองมีภูมิประเทศ เป็นที่ราบชายฝั่งที่เกิดจากการทับถมของตะกอนบริเวณแอ่งลุ่มน้ำระยองและที่ลาดสลับเนินเขาและภูเขา มีลักษณะเป็นลอนลูกคลื่นสูงต่ำสลับกันไป โดยมีพื้นที่ทิวเขา ๒ แนว คือ ทิวเขาชะเมาทางทิศตะวันออก สูงจากระดับน้ำทะเล ๑,๐๓๕ เมตรและทิวเขาที่อยู่ประมาณ กึ่งกลางของตัวจังหวัดเป็นแนวยาวจากอำเภอเมืองระยองขึ้นไปทางเหนือจนสุดเขตจังหวัด มีแม่น้ำสายสั้น ๆ ซึ่งเกิดจากเทือกเขาจันทบุรีและเทือกเขาบรรทัดไหลลงสู่อ่าวไทย แม่น้ำที่สำคัญได้แก่แม่น้ำบางปะกง แม่น้ำจันทบุรี แม่น้ำระยอง เป็นต้น ลักษณะชายฝั่งทะเลมีหาดทรายสวยงามและมีเกาะใหญ่น้อยเรียงรายเลียบตามแนวชายฝั่งนับเป็นทรัพยากรการท่องเที่ยวที่สำคัญของประเทศ ลักษณะภูมิประเทศโดยทั่วไปสามารถออกเป็น ๕ ประเภท

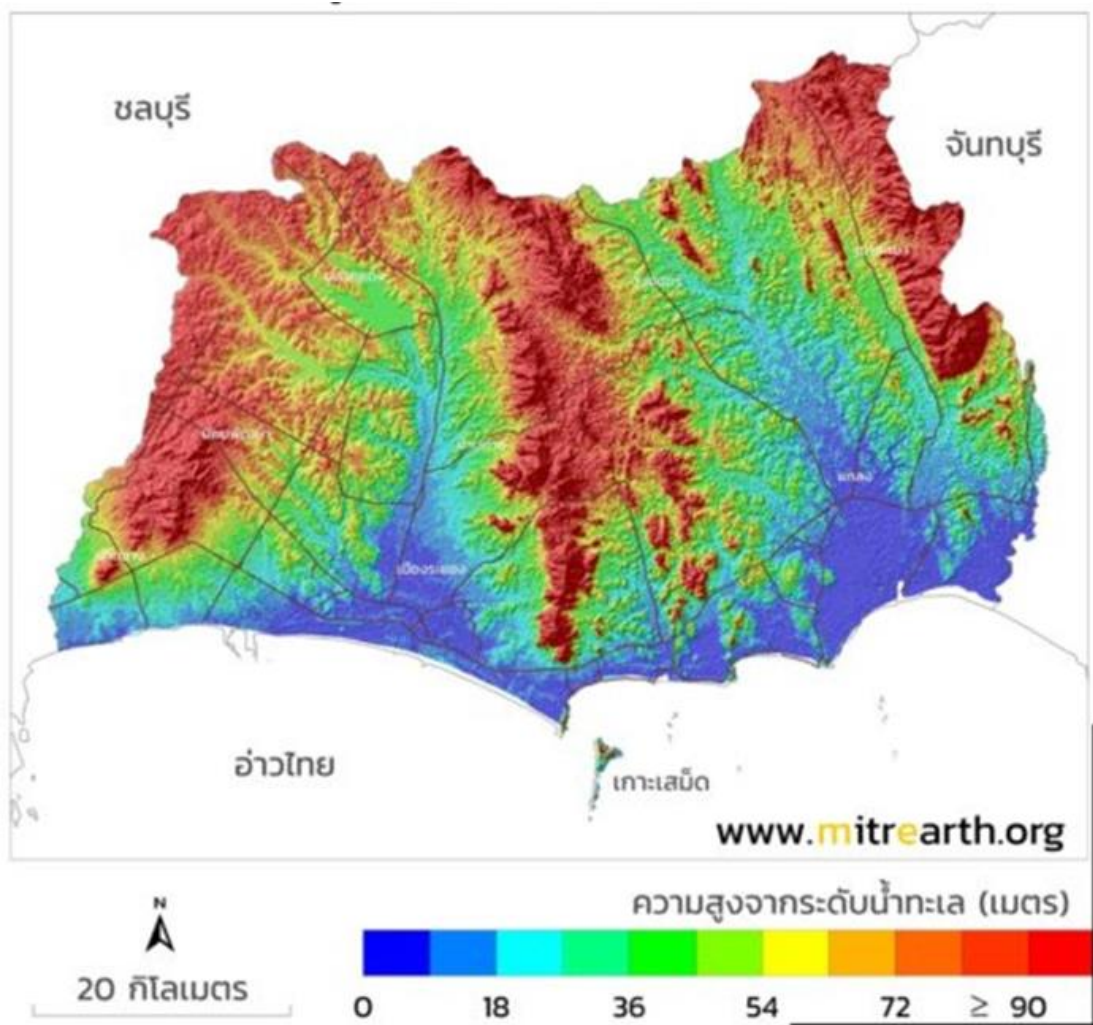
๑. หาดทรายและสันทราย มีความลาดชันต่ำตามแนวตะวันออกถึงตะวันตก มีความยาวของแนวชายหาดประมาณ ๑๐๐ กิโลเมตร โดยมีชายหาดเริ่มตั้งแต่อำเภอบ้านฉางไปสิ้นสุดที่อำเภอแกลง

๒. ที่ลุ่มต่ำและที่ราบเรียบ ปรากฏอยู่บริเวณทางทิศใต้ ถัดจากแนวสันทรายมาทาง ทิศเหนือเป็นหย่อมๆ ตามแนวทิศตะวันออกถึงทิศตะวันตก ได้แก่ พื้นที่อำเภอเมืองระยอง โดยเฉพาะบริเวณปากแม่น้ำสภาพพื้นที่โดยทั่วไปเป็นที่ลุ่มต่ำ น้ำทะเลท่วมถึง มีน้ำแช่ขังตลอดทั้งปีหรือเกือบทั้งปี ส่วนบริเวณ ที่ราบเรียบพบตามแนวใกล้ลำน้ำหรือพื้นที่ต่อเนื่องจากที่ลุ่มต่ำอยู่ไม่กี่ไกลจากทะเล โดยพบอยู่ทางตอนใต้ของจังหวัดระยองเป็นส่วนใหญ่ มีน้ำท่วมขังในช่วงฤดูฝน

๓. ลูกคลื่นลอนลาดและลูกคลื่นลอนชัน จังหวัดระยองมีลักษณะภูมิประเทศแบบลูกคลื่นลอนลาด ลูกคลื่นลอนชันและเนินเขาเป็นส่วนใหญ่ โดยอยู่เหนือขึ้นไปจากที่ราบเรียบและที่ลุ่มต่ำ มีความลาดชันประมาณร้อยละ ๓-๑๖ ลักษณะภูมิประเทศเป็นพื้นที่ที่หลีกเลี่ยงจากการกัดกร่อนเป็นส่วนใหญ่

๔. บริเวณที่เป็นเนินเขาและที่ลาดเชิงเขา มีลักษณะเป็นเนินเขาเล็กๆ ติดต่อกันไปหรือเป็นที่ลาดเชิงเขา ที่มีความลาดชันตั้งแต่ร้อยละ ๑๖ ถึงไม่เกินร้อยละ ๓๕ สภาพพื้นที่อยู่ในระดับที่ค่อนข้างสูง มีทั้งที่เป็นพื้นผิวที่เปลือยจากการกัดกร่อนและพื้นที่หินดินดานเชิงเขา

๕. ที่สูงชันและภูเขา เป็นพื้นที่บริเวณที่มีความลาดชันเกินร้อยละ ๓๕ และมีระดับสูง จากพื้นที่บริเวณรอบๆ ตั้งแต่ ๑๕๐ เมตรเหนือระดับน้ำทะเลปานกลางขึ้นไป จังหวัดระยองมีลักษณะภูมิประเทศแบบเขา และภูเขาจำนวนมากอยู่ทางตอนเหนือติดต่อกับจังหวัดระยอง ส่วนทางด้านตะวันออกมีแนวเขาติดต่อกับจังหวัดจันทบุรี และมีแนวเขายาวตามแนวเหนือ-ใต้ บริเวณตอนกลางจังหวัดระยองในเขตอำเภอบ้านค่าย



รูปที่ ๑ ภูมิประเทศ จังหวัดระยอง

## (๒) ลักษณะภูมิอากาศ

จังหวัดระยองมีลักษณะภูมิอากาศแบบมรสุมเขตร้อนลมทะเลพัดผ่านตลอดปี พื้นที่ส่วนใหญ่มีอากาศอบอุ่นไม่ร้อนจัดในช่วงฤดูร้อนและมาหนาวจัดในช่วงฤดูหนาว บริเวณชายฝั่งทะเลอากาศเย็นสบาย มีฝนตกชุกในช่วงฤดูฝนระหว่างเดือนพฤษภาคมถึงตุลาคม จากอิทธิพลของมรสุมตะวันตกเฉียงใต้ซึ่งเป็นลมที่พัดผ่านทะเลอ่าวไทยนำความชื้นเข้าปกคลุมจังหวัดระยองในช่วงประมาณกลางเดือนพฤษภาคมถึงกลางเดือนตุลาคม จากนั้นในช่วงฤดูหนาวมรสุมตะวันออกเฉียงเหนือพัดปกคลุมประเทศไทยตอนบนตั้งแต่ประมาณกลางเดือนตุลาคมถึงกลางเดือนกุมภาพันธ์ ประกอบกับในช่วงดังกล่าวมีบริเวณความกดอากาศสูงจากประเทศจีนแผ่ลงมาปกคลุมประเทศไทยตอนบนเป็นระยะๆ จึงส่งผลให้มีอุณหภูมิต่ำกว่าฤดูอื่นๆ นอกจากนี้ในช่วงฤดูร้อนประมาณกลางเดือนกุมภาพันธ์ถึงกลางเดือนพฤษภาคมเป็นช่วงที่ดวงอาทิตย์ทำมุมตั้งฉากกับประเทศไทย อีกทั้งมีลมฝ่ายใต้พัดนำความชื้นขึ้นจากทะเลอ่าวไทยปกคลุมจังหวัดระยอง จึงทำให้มีอุณหภูมิสูงกว่าช่วงอื่นๆ และมีฝนเพิ่มขึ้นจากช่วงฤดูหนาว โดยจังหวัดระยองมี ๓ ฤดู ดังนี้

**ฤดูหนาว** เริ่มตั้งแต่กลางเดือนตุลาคมถึงกลางเดือนกุมภาพันธ์ ซึ่งเป็นช่วงของมรสุมตะวันออกเฉียงเหนือ และบริเวณความกดอากาศสูงจากประเทศจีนที่มีคุณสมบัติเย็นและแห้งจะแผ่ลงมาปกคลุมประเทศไทยในช่วงนี้ ฤดูนี้อุณหภูมิของจังหวัดระยอง ไม่ลดต่ำมากเหมือนภาคอื่นๆ เพราะเขตนี้อยู่ปลายมรสุมตะวันออกเฉียงเหนือ นอกจากนี้ก็ยังมีชายฝั่งทะเลจึงทำให้จังหวัดระยองไม่หนาวเย็นมากนัก

**ฤดูร้อน** เริ่มเมื่อมรสุมตะวันออกเฉียงเหนือสิ้นสุดลงคือประมาณกลางเดือนกุมภาพันธ์และสิ้นสุดประมาณกลางเดือนพฤษภาคม ระยะนี้มีลมที่พัดจากทิศใต้หรือทิศตะวันออกเฉียงใต้พัดเข้าปกคลุมจังหวัดระยองเป็นส่วนใหญ่นอกจากนี้ในตอนบ่ายยังมีลมทะเลพัดมาร่วมด้วย จึงทำให้ลมมีกำลังแรงมากยิ่งขึ้นส่งผลให้ชายฝั่งทะเลระยองมีคลื่นลมค่อนข้างแรงในตอนบ่ายและเย็น โดยเฉพาะในช่วงเดือนกุมภาพันธ์ถึงเดือนเมษายน อีกทั้งทำให้อุณหภูมิไม่เพิ่มสูงมากอากาศจึงไม่ร้อนอบอ้าวมากนักในช่วงฤดูร้อน

**ฤดูฝน** เริ่มประมาณกลางเดือนพฤษภาคมถึงกลางเดือนตุลาคม เป็นช่วงที่มรสุมตะวันตกเฉียงใต้พัดปกคลุมประเทศไทย ซึ่งจะนำความชื้นจากทะเลอันดามันพัดผ่านอ่าวไทยเข้าสู่ภาคตะวันออก ทำให้อากาศชุ่มชื้นและมีฝนตกชุกทั่วไป

**อุณหภูมิ** เนื่องจากจังหวัดระยองเป็นจังหวัดหนึ่งในภาคตะวันออกที่ได้รับอิทธิพลจากลมทะเลอยู่เสมอ จึงทำให้อากาศไม่ร้อนอบอ้าวมากนักในฤดูร้อน และฤดูหนาวอากาศก็ไม่หนาวจัด โดยมีอุณหภูมิเฉลี่ยตลอดทั้งปี ๒๘.๔ องศาเซลเซียส อุณหภูมิสูงสุดเฉลี่ย ๓๒.๖ องศาเซลเซียส และอุณหภูมิต่ำสุดเฉลี่ย ๒๕.๓ องศาเซลเซียส โดยอุณหภูมิต่ำที่สุดที่เคยตรวจวัดได้ ๑๒.๕ องศาเซลเซียส ที่สถานีอากาศเกษตรห้วยโป่ง ตำบลห้วยโป่ง อำเภอเมืองระยอง เมื่อวันที่ ๓๐ ธันวาคม ๒๕๑๘ ส่วนอุณหภูมิสูงที่สุดวัดได้ ๔๐.๐ องศาเซลเซียส ที่สถานีอุตุนิยมวิทยาระยอง ตำบลตะพง อำเภอเมือง เมื่อวันที่ ๒๓ เมษายน ๒๕๔๔

**ฝน** จังหวัดระยองมีปริมาณฝนรวมเฉลี่ยตลอดปี ๑,๔๐๐.๙ มิลลิเมตร และมีจำนวนมากวันที่ฝนตกเฉลี่ย ๑๒๕ วัน โดยฝนที่ตกในจังหวัดระยองส่วนใหญ่เป็นฝนที่เกิดจากอิทธิพลของมรสุมตะวันตกเฉียงใต้ที่พัดปกคลุมระหว่างเดือนพฤษภาคมถึงเดือนตุลาคม ซึ่งปริมาณฝนในช่วงดังกล่าวคิดเป็นร้อยละ ๘๐.๗ ของปริมาณฝนรวมทั้งปี โดยเดือนที่มีจำนวนวันฝนตกและปริมาณฝนมากที่สุดได้แก่เดือนกันยายน มีปริมาณฝนรวมเฉลี่ย ๔๒๑.๓ มิลลิเมตร และมีจำนวนวันฝนตก ๑๘ วัน โดยมีฝนรวมทั้งเดือนมากที่สุด ๕๑๑.๔ มิลลิเมตร ที่สถานีอากาศเกษตรห้วยโป่ง เมื่อเดือนกันยายน ๒๕๕๘ สำหรับปริมาณฝนสูงที่สุดใน ๒๔ ชั่วโมงที่เคยตรวจได้คือ ๑๙๓.๐ มิลลิเมตร ที่สถานีอุตุนิยมวิทยาระยอง เมื่อวันที่ ๙ กันยายน ๒๕๓๙ สำหรับเดือนที่มีฝนตกน้อยที่สุดได้แก่ เดือนธันวาคม มีปริมาณฝนรวมเฉลี่ย ๗.๕ มิลลิเมตร และมีจำนวนวันฝนตก ๒ วัน

### (๓) ลักษณะโครงสร้างทางเศรษฐกิจ

ผลิตภัณฑ์มวลรวมจังหวัด ณ ราคาประจำปีพบว่าผลิตภัณฑ์มวลรวมของจังหวัดปี ๒๕๖๓ มีมูลค่า ๘๕๗,๑๙๑ ล้านบาท คิดเป็นร้อยละ ๕.๔๘ ของ GDP ประเทศ (๑๕,๖๓๖,๘๙๑ ล้านบาท) เป็นอันดับ ๓ ของประเทศ โดยมาจากภาคเกษตรกรรม ๒๘,๑๖๔ ล้านบาท ส่วนสาขาการผลิตนอกภาคเกษตรกรรม มีมูลค่ารวมสูง ๘๒๙,๐๒๖ ล้านบาท (ภาคอุตสาหกรรม ๖๖๗,๙๒๕ ล้านบาท ร้อยละ ๗๘ ภาคการท่องเที่ยวและบริการ ๑๖๑,๑๐๒ ล้านบาท ร้อยละ ๑๙ ภาคเกษตรกรรม ร้อยละ ๓) มูลค่าผลิตภัณฑ์เฉลี่ยต่อหัวประชากร (GPP per Capita) เท่ากับ ๘๓๑,๗๓๔ บาท/คน/ปี เป็นอันดับ ๑ ของประเทศ

#### เศรษฐกิจ แบ่งรายภาค ดังนี้

- ภาคเกษตรกรรม ร้อยละ ๓.๓ สินค้าที่สำคัญ ได้แก่ พุรีเยิน ยางพารา สับปะรด และมันสำปะหลัง
- ภาคอุตสาหกรรม ร้อยละ ๗๘ ซึ่งมาจาก

๑) ภาคการผลิต โดย ๓ อุตสาหกรรมที่มีการลงทุนมากที่สุด คือ อุตสาหกรรมเคมีภัณฑ์และผลิตภัณฑ์เคมี ผลิตภัณฑ์ยานพาหนะและอุปกรณ์รวมทั้งการซ่อมยานพาหนะและอุปกรณ์ และผลิตภัณฑ์จากปิโตรเลียม

๒) เหมืองแร่และเหมืองหิน ซึ่งร้อยละ ๙๙ คือ การขุดเจาะก๊าซธรรมชาติ (น้ำมันดิบ)

๓) ไฟฟ้า ก๊าซ ไอน้ำ และระบบปรับอากาศ

- ภาคบริการ ร้อยละ ๑๙ ได้แก่ การขายส่ง ขายปลีก และด้านการท่องเที่ยว (การขนส่ง โรงแรม และภัตตาคาร)

### (๔) ลักษณะการเกษตร

สาขาการเกษตรกรรม/เพาะปลูก จังหวัดระยองมีสภาพภูมิประเทศและ ภูมิอากาศ ที่เหมาะสมต่อการทำเกษตรกรรม พื้นที่เกษตรรวม ๑,๓๑๙,๑๕๖ ไร่ พืชเศรษฐกิจ ที่สำคัญจำนวนมาก ได้แก่

๔.๑ ยางพาราพื้นที่ปลูกรวม ๗๔๑,๗๙๖ ไร่ เป็นพืชเศรษฐกิจที่สำคัญและเป็นพืชที่เพาะปลูกมากที่สุด ผลผลิตส่วนใหญ่จะออกสู่ตลาดในช่วงเดือนตุลาคม - มกราคม เกษตรกรสามารถเก็บผลผลิตได้อย่างเต็มที่โดยไม่ต้องประสบปัญหาและอุปสรรคอันเกิดจากฝนตก ผลผลิตจะออกสู่ตลาดน้อยในช่วงเดือนกุมภาพันธ์ - มีนาคม เกษตรกรส่วนใหญ่จะหยุดกรีดยาง เพื่อบำรุงรักษาต้นยาง เพราะต้นยางเริ่มผลัดใบ

๔.๒ มันสำปะหลังพื้นที่ปลูกรวม ๖๕,๓๖๐ ไร่ เป็นพืชไร่ที่มีความสำคัญทางเศรษฐกิจชนิดหนึ่ง อำเภอที่ปลูกมากที่สุด คือ อำเภอแกลง อำเภอวังจันทร์ และอำเภอเมืองระยอง ตามลำดับ โดยเกษตรกรนิยมปลูกพันธุ์ระยอง ๕, เกษตรศาสตร์ ๕๐, ระยอง ๙๐, ระยอง ๖๐ และระยอง ๓ ตามลำดับ เกษตรกรนิยมปลูกในช่วงเดือนมีนาคม - พฤษภาคมของทุกปี สามารถเก็บเกี่ยวได้เกือบตลอดทั้งปีผลผลิตจะออกมากในช่วงเดือนธันวาคม - เมษายน และจะออกสู่ตลาดมากในช่วง เดือนมกราคม - กุมภาพันธ์

๔.๓ สับปะรดพื้นที่ปลูกรวม ๘๔,๐๓๖ ไร่ ปลูกมากเป็นอันดับ ๒ ของประเทศรองจากจังหวัดประจวบคีรีขันธ์ คือ ประมาณ ๒๐% ของผลผลิตทั้งประเทศผลผลิตส่วนใหญ่จะส่งขายให้โรงงานอุตสาหกรรมเพื่อแปรรูปเป็นสับปะรดกระป๋องและน้ำสับปะรด บางส่วนนำไปจำหน่ายเป็นผลไม้สดตามแผง จำหน่ายผลไม้ผลผลิตส่วนใหญ่จะออกสู่ตลาด ระหว่างเดือนพฤศจิกายน - มกราคมและระหว่างเดือนเมษายน - กรกฎาคม

๔.๔ ทุเรียนพื้นที่ปลูกรวม ๖๖,๒๑๒ ไร่ การทำสวนทุเรียนเป็นอาชีพที่เกษตรกร ในจังหวัดระยอง ยึดเป็นอาชีพมาช้านาน การปลูกทุเรียนกระจายอยู่ในท้องที่อำเภอแกลง อำเภอเมืองระยอง อำเภอเขาชะเมา อำเภอวังจันทร์ อำเภอบ้านค่ายและอำเภอนิคมพัฒนา ตามลำดับ มีเกษตรกรที่เกี่ยวข้องกับอาชีพปลูกทุเรียน ประมาณ ๒๐,๐๐๐ ราย เฉลี่ยพื้นที่ปลูก ประมาณ ๓-๕ ไร่/ครัวเรือน ระยะเวลาออกสู่ตลาดของทุเรียน จะเริ่มตั้งแต่ปลายเดือนเมษายน - มิถุนายน

๔.๕ เงาะพื้นที่ปลูกรวม ๘,๙๑๓ ไร่ เป็นไม้ผลเศรษฐกิจอีกชนิดหนึ่งที่นิยมปลูก พันธุ์ที่นิยมปลูก ได้แก่ เงาะพันธุ์โรงเรียน รองลงมาคือ พันธุ์สีชมพู ฤดูกาลเพาะปลูกเริ่ม ในเดือนพฤษภาคม - สิงหาคม และเก็บเกี่ยว ในช่วงเดือนพฤษภาคม - กรกฎาคม

๔.๖ มังคุดพื้นที่ปลูกรวม ๒๘,๕๑๗ ไร่ ได้รับฉายาว่าเป็น "THE QUEEN OF FRUIT" พันธุ์ มังคุดจะมี พันธุ์เดียวและไม่มีการกลายพันธุ์โดยเก็บเกี่ยวในช่วงเดือนพฤษภาคม - กรกฎาคม จะเห็นได้ว่าจังหวัดระยอง เป็นเมืองแห่งการเพาะปลูกโดยเฉพาะผลไม้ ซึ่งสร้างชื่อเสียงให้กับจังหวัดระยองเป็นอย่างมากซึ่งในทุกอำเภอ ของจังหวัดระยองสามารถทำการเกษตรได้ไม่ว่าจะเป็นปลูกข้าว ปลูกผลไม้หรือพืชไร่อื่นๆ เช่น มันสำปะหลัง ลองกอง เป็นต้น

#### (๕) ลักษณะอุตสาหกรรม

นับจากจังหวัดระยองได้รับบทบาทให้เป็นส่วนหนึ่งของโครงการพัฒนาพื้นที่บริเวณ ชายฝั่งทะเล ตะวันออกและถูกกำหนดแนวทางการพัฒนาให้เป็นศูนย์กลางความเจริญแห่งใหม่ เป็นศูนย์บริการมาตรฐาน การศึกษาและวิจัยด้านเทคโนโลยีและกำหนดให้ชายฝั่งทะเลภาคตะวันออกเป็นประตูทางออกให้กับ ภาคตะวันออกเฉียงเหนือในการส่งสินค้าออกไปจำหน่าย ต่างประเทศโดยไม่ต้องผ่านกรุงเทพฯ รัฐบาลได้เน้น การจัดเตรียมระบบสาธารณูปโภคขั้นพื้นฐานไว้อย่างสมบูรณ์และกำหนดพื้นที่บริเวณมาบตาพุด อำเภอ เมืองระยอง จังหวัดระยองเป็นที่ตั้งของนิคมอุตสาหกรรม เป็นเมืองอุตสาหกรรมใหม่ของประเทศมีเนื้อที่ ทั้งหมด ๑๐,๐๐๐ ไร่ เป็นพื้นที่สำหรับอุตสาหกรรม ๘,๐๐๐ ไร่ มีท่าเรือน้ำลึกขนส่งสินค้าที่สามารถรับเรือ ขนาด ๒๐,๐๐๐ ตัน ๑ ท่า และท่าขนส่งวัสดุเหลวที่สามารถรับเรือขนาด ๘,๐๐๐ ตัน ๒ ท่า เป็นที่ตั้งของ อุตสาหกรรมที่สำคัญๆ คือโรงแยกก๊าซธรรมชาติกลุ่มอุตสาหกรรมปิโตรเคมี และอุตสาหกรรม ปุ๋ยเคมี จังหวัดระยองจึงมีศักยภาพสูงในส่วนของการลงทุนด้านอุตสาหกรรม นอกจากนี้ยังได้รับการกำหนด เขตการส่งเสริมการลงทุนจากสำนักงานคณะกรรมการส่งเสริมการลงทุนให้อยู่ในเขต ๓ ของการส่งเสริมการ ลงทุนซึ่งได้เปรียบกว่าจังหวัดปริมณฑล ส่งผลให้จังหวัดระยองมีการพัฒนาด้านอุตสาหกรรมอย่างรวดเร็ว

จังหวัดระยองมีนิคมอุตสาหกรรมและนิคมอุตสาหกรรมที่ร่วมดำเนินการกับเอกชน เขตประกอบการ อุตสาหกรรม ชุมชนอุตสาหกรรม สวนอุตสาหกรรม รวมทั้งสิ้น ๒๕ แห่ง เนื้อที่ประมาณ ๑๐๐,๐๐๐ ไร่ มีโรงงานอุตสาหกรรมทั้งสิ้น ๓,๐๘๒ แห่ง อุตสาหกรรมของจังหวัดระยองมีหลากหลายประเภท เช่น การผลิต รถยนต์ ชิ้นส่วนอิเล็กทรอนิกส์ แปรรูปสินค้าเกษตร การผลิตไฟฟ้า การผลิตสารเคมี ซึ่งสร้างมูลค่ารวม ในแต่ละปีเกือบ ๑ ใน ๓ ของงบประมาณรายจ่ายประเทศไทย

#### ๕.๑ นิคมอุตสาหกรรมในจังหวัดระยอง จำนวน ๑๕ แห่ง ได้แก่

๑. นิคมอุตสาหกรรมมาบตาพุด เนื้อที่ ๘,๖๘๕ ไร่
๒. เขมราชตะวันออก เนื้อที่ ๓,๕๔๖ ไร่
๓. ผาแดง เนื้อที่ ๕๔๐ ไร่
๔. อีสเทิร์นซีบอร์ด เนื้อที่ ๘,๐๐๓ ไร่

- ๕ อมตะซิตี้ เนื้อที่ ๘,๖๓๔ ไร่
๖. เอเชีย เนื้อที่ ๓,๒๒๐ ไร่
๗. เหมราชอีสเทิร์นซีบอร์ด เนื้อที่ ๑๗,๘๓๘ ไร่
- ๘ เหมราชอีสเทิร์นซีบอร์ด แห่งที่ ๒ เนื้อที่ ๓,๖๔๙ ไร่
๙. เหมราชอีสเทิร์นซีบอร์ด แห่งที่ ๓ เนื้อที่ ๒,๒๐๐ ไร่
๑๐. เหมราชอีสเทิร์นซีบอร์ด แห่งที่ ๔ เนื้อที่ ๒,๒๐๒ ไร่
๑๑. อาร์โอแอล เนื้อที่ ๑,๖๙๒ ไร่
๑๒. ระยอง (บ้านค่าย) เนื้อที่ ๒,๑๙๔ ไร่
๑๓. หลักชัยเมืองยาง เนื้อที่ ๒,๒๑๑ ไร่
๑๔. เหมราชระยอง ๓๖ เนื้อที่ ๑,๒๘๑ ไร่
๑๕. ซีพี เนื้อที่ ๓,๐๖๘ ไร่ (อยู่ระหว่างการจัดตั้ง)

#### ๕.๒ เขตประกอบการอุตสาหกรรม จำนวน ๕ แห่ง ได้แก่

๑. สยามอีสเทิร์นอินดัสเตรียลพาร์ค เนื้อที่ ๑,๓๔๑ ไร่
๒. ไออาร์พีซี เนื้อที่ ๔,๓๓๕ ไร่
๓. จี. เค. แลนด์ เนื้อที่ ๘๘๒ ไร่
๔. เครือซีเมนต์ไทยเหมราชระยอง เนื้อที่ ๓,๕๕๑ ไร่
๕. โรจนะ ระยอง เนื้อที่ ๒,๐๘๐ ไร่

#### ๕.๓ ชุมชนอุตสาหกรรม จำนวน ๔ แห่ง ได้แก่

๑. นครินทร์อินดัสเตรียลพาร์ค เนื้อที่ ๔๖๙ ไร่
๒. เอส เอส ฟีนดัสเตรียลพาร์ค เนื้อที่ ๑,๔๒๐ ไร่
๓. บริษัท ทุนเท็กซ์ จำกัด เนื้อที่ ๑,๔๙๗ ไร่
๔. ไอ.ที.พี. เนื้อที่ ๓๙๕ ไร่

#### ๕.๔ สวนอุตสาหกรรม จำนวน ๑ แห่ง ได้แก่

- บริษัท ระยองอินดัสเตรียลพาร์ค เนื้อที่ ๑,๕๐๐ ไร่

#### (๖) ลักษณะการคมนาคมขนส่ง

ทางบก ระบบการคมนาคมทางบกเป็นระบบที่สำคัญที่สุดของจังหวัดโดยเฉพาะในพื้นที่อุตสาหกรรม เพราะเป็นตัวเชื่อมการติดต่อทั้งทางเรือและทางรถไฟ มีการตัดถนนเชื่อมระหว่างจังหวัดเข้าสู่อำเภอ ตำบลและ หมู่บ้านทำให้การสัญจรและการขนส่งสินค้ามีความสะดวกรวดเร็วมากยิ่งขึ้นถนนสำคัญที่สามารถเดินทางเข้าสู่ จังหวัดระยองได้แก่

- ทางหลวงแผ่นดินหมายเลข ๓ (สายเก่า )
- ทางหลวงแผ่นดินหมายเลข ๓๖ (บายพาส ๓๖)
- ทางหลวงแผ่นดินหมายเลข ๓๔๔ (สายบ้านบึง--แกลง)

**ทางรถไฟ** มีเส้นทางรถไฟจากกรุงเทพฯ ผ่านจังหวัดฉะเชิงเทรา นิคมอุตสาหกรรม แหลมฉบังถึง นิคมอุตสาหกรรมมาบตาพุด เป็นเส้นทางที่ใช้ขนส่งวัตถุดิบ ผลิตภัณฑ์ และสินค้าของโรงงาน ในบริเวณนิคม อุตสาหกรรมมาบตาพุดและนิคมอุตสาหกรรมแหลมฉบัง แต่ไม่นิยมใช้บริการเนื่องจากมีค่าใช้จ่ายสูง และระยะทางไม่ไกล ในอนาคตจะเปลี่ยนสภาพเป็นรถไฟความเร็วสูงและรถไฟทางคู่

**ทางอากาศ** สนามบินอู่ตะเภา ภายในมีท่าอากาศยานนานาชาติอู่ตะเภา ระยอง พัทยา ตั้งอยู่  
พื้นที่ตำบลพลลา อำเภอบ้านฉาง จังหวัดระยอง ห่างจากจังหวัดระยองประมาณ ๓๐ กิโลเมตรและห่างจาก  
กรุงเทพมหานครประมาณ ๑๕๐ กิโลเมตร เป็นท่าอากาศยานภายใต้การดูแลของกองทัพเรือ ภายหลัง  
เหตุการณ์ปิดสนามบินสุวรรณภูมิและดอนเมือง การเป็นเขตพัฒนาพิเศษภาคตะวันออก รัฐบาลได้เห็นความ  
จำเป็นในการเพิ่มศักยภาพในการรองรับผู้โดยสารจึงได้จัดสรรงบประมาณ เพื่อจัดสร้างอาคารผู้โดยสาร  
หลังใหม่สนามบินอู่ตะเภาฯ สามารถรองรับเครื่องบินขนาดใหญ่ได้ ข้อมูล ณ กันยายน ๒๕๖๕ มีสายการบิน  
ที่เปิดบริการหลัก ได้แก่

๑. สายการบินไทยไลอ้อน แอร์ เส้นทางบินภายในประเทศ เส้นทางเชียงใหม่

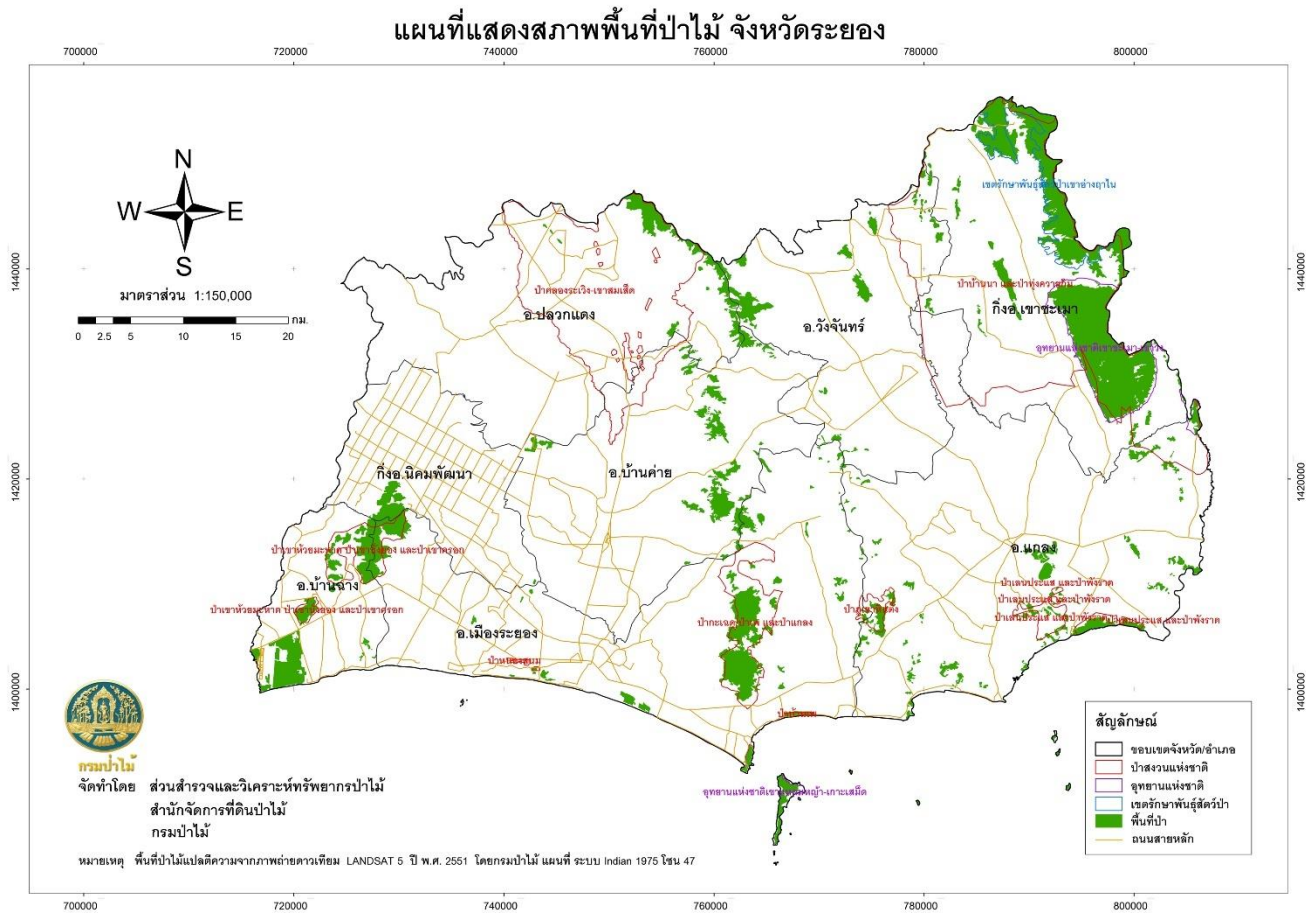
๒. สายการบินบางกอกแอร์เวย์ เส้นทางบินในประเทศประกอบด้วย ภูเก็ต และเกาะสมุย

### (๗) ทรัพยากรธรรมชาติ และสิ่งแวดล้อม

**ทรัพยากรป่าไม้** จังหวัดระยองมีพื้นที่ป่าไม้ ๑๘๑,๔๘๓.๓๖ ไร่ คิดเป็นร้อยละ ๗.๙๒  
ของพื้นที่จังหวัดระยอง (ข้อมูลปี ๒๕๖๔) แบ่งเป็น ป่าสงวนแห่งชาติจำนวน ๙ แห่ง กระจายอยู่ใน  
อำเภอต่างๆ และอุทยานแห่งชาติ จำนวน ๒ แห่ง ได้แก่ อุทยานแห่งชาติเขาชะเมา เขาวง และอุทยานแห่งชาติ  
เขาแหลมหญ้า หมู่เกาะเสม็ด และเขตรักษาพันธุ์สัตว์ป่า จำนวน ๑ แห่ง ได้แก่ เขตรักษาพันธุ์สัตว์ป่า  
เขาอ่างฤๅไน (บางส่วน) โดยพื้นที่ส่วนใหญ่เป็นป่าดิบแล้ง และป่าชายเลนตลอดจนมีป่าชุมชน จำนวน ๙๕ หมู่บ้าน  
๑๑๐ โครงการ พื้นที่ ๑๔,๐๗๒ ๑ ๘๒ ไร่ การวิเคราะห์ข้อมูลเนื้อที่ป่าไม้ของกรมป่าไม้ พบว่าเนื้อที่  
ป่าไม้มีอัตราที่ลดลง เนื่องจากเนื้อที่ป่าที่เหลืออยู่ในเขตอนุรักษ์และภูเขาสูงชันไม่เหมาะกับการทำเกษตร  
รวมทั้งการปฏิบัติงานป้องกันรักษาป่าอย่างเข้มแข็งของเจ้าหน้าที่ สภาพปัญหาป่าไม้บางส่วนไม่ได้ประกาศ  
เป็นป่าสงวนแห่งชาติ เนื่องจากอยู่ในเขตนิคมสร้างตนเองสหกรณ์นิคมและพื้นที่เขาเล็กๆ น้อยๆ ประกอบกับ  
ปัจจุบันกฎหมายป่าชุมชนที่มุ่งเน้นให้ประชาชนร่วมจัดการป่าไม้ยังไม่ได้บังคับใช้ เพราะอยู่ระหว่าง  
การพิจารณา หากกฎหมายฉบับนี้บังคับใช้ได้ คาดว่าจังหวัดระยองจะมีเนื้อที่ป่าเพิ่มขึ้นเนื่องจากความร่วมมือ  
ของประชาชนในการป้องกันรักษาป่าและการฟื้นฟูป่า กรมทรัพยากรทางทะเลและชายฝั่ง ได้สำรวจสถานภาพ  
การใช้ประโยชน์ที่ดิน ป่าชายเลนในเขตป่าสงวนแห่งชาติและนอกเขตป่าสงวนแห่งชาติ พบว่าจังหวัดระยอง  
มีพื้นที่ป่าชายเลนทั้งหมด ๓๑,๗๔๙.๐๒ ไร่ มีพื้นที่ป่าชายเลนในเขตป่าสงวนแห่งชาติ ทั้งหมด ๙,๘๙๘.๘๐ ไร่  
การเปลี่ยนแปลงพื้นที่ป่าชายเลนในจังหวัดระยอง เกิดจากการใช้ประโยชน์ ๑๑,๒๘๓.๕๗ ไร่

**พื้นที่ป่าอนุรักษ์ตามกฎหมายในท้องที่จังหวัดระยอง รวม ๑๕๗,๑๕๐ (๘๐๘,๕๒๗) ไร่**

- อุทยานแห่งชาติเขาแหลมหญ้า หมู่เกาะเสม็ด ๘๑,๘๗๕ ไร่
- อุทยานแห่งชาติเขาชะเมา เขาวง ๔๒,๔๐๐ (๕๒,๓๐๐) ไร่
- เขตรักษาพันธุ์สัตว์ป่าเขาอ่างฤๅไน ๓๒,๘๗๕ (๖๗๔,๓๕๒) ไร่



รูปที่ ๒ พื้นที่ป่าไม้จังหวัดระยอง

**๑.๒ สถานการณ์จำเพาะ**

ด้วยตั้งแต่ปลายเดือนตุลาคม ๒๕๖๕ เป็นช่วงที่เริ่มเข้าสู่ฤดูหนาว สภาพอากาศเกิดความแห้งแล้ง มีลมกระโชกแรง และมีการเปลี่ยนแปลงของระบบนิเวศป่าไม้ โดยมีสาเหตุการเกิดทั้งจากโดยธรรมชาติ และกิจกรรมของมนุษย์ อาทิ การประกอบอาชีพหาของป่า ล่าสัตว์ การทำเกษตรกรรมใกล้พื้นที่ป่า จึงเป็นปัจจัยเสี่ยงที่ทำให้เกิดหมอกควัน และฝุ่นละอองขนาดเล็ก (PM<sub>2.5</sub>) นอกจากนี้ การเกิดฝุ่นละอองขนาดเล็ก (PM<sub>2.5</sub>) ยังมีแหล่งกำเนิดมาจากการเผาในที่โล่ง การเผาในพื้นที่เพาะปลูกพืชเชิงเดี่ยว การเผาขยะ การเผาในที่ชุมชน การคมนาคมขนส่ง การเผาไหม้เชื้อเพลิง การผลิตไฟฟ้า อุตสาหกรรมการผลิตซึ่งเกิดจากสารอินทรีย์ระเหยง่ายจากสารเคมี ประกอบกับสภาพภูมิประเทศในบางพื้นที่มีสภาพเอื้อต่อการเกิดสถานการณ์ โดยเฉพาะในช่วงที่ลมสงบซึ่งจะส่งผลให้ระดับการลอยตัว และการกระจายตัวของฝุ่นละอองอยู่ในระดับต่ำ การไหลเวียนและถ่ายเทของอากาศไม่ดีจึงทำให้เกิดการสะสมของฝุ่นละอองในบรรยากาศเพิ่มสูงขึ้น บางช่วงเวลาในหลายพื้นที่ส่งผลกระทบโดยตรงต่อสิ่งแวดล้อม เศรษฐกิจ และสุขภาพของประชาชนเป็นอย่างมาก ซึ่งจังหวัดระยองจะประสบปัญหาฝุ่นละอองขนาดเล็ก (PM<sub>2.5</sub>) ในช่วงเดือนมกราคม – กุมภาพันธ์ ของทุกปี

**ตารางที่ ๑** สถิติสถานการณ์ภัยจากไฟป่า หมอกควันและภัยที่เกิดฝุ่นละออง ระหว่างปี พ.ศ. ๒๕๖๐ - ๒๕๖๕  
 ของจังหวัดระยอง

| ปี พ.ศ.    | จำนวนครั้งที่เกิดภัย<br>(ครั้ง) | จำนวนพื้นที่ประสบภัย<br>(อำเภอ) | จำนวนพื้นที่เสียหาย<br>(ไร่) | มูลค่าความเสียหาย<br>(บาท) |
|------------|---------------------------------|---------------------------------|------------------------------|----------------------------|
| ๒๕๖๐       | -                               | -                               | -                            | -                          |
| ๒๕๖๑       | ๓                               | ๒                               | ๑,๓๔๒                        | ๙,๑๓๒,๗๓๔                  |
| ๒๕๖๒       | -                               | -                               | -                            | -                          |
| ๒๕๖๓       | -                               | -                               | -                            | -                          |
| ๒๕๖๔       | -                               | -                               | -                            | -                          |
| ๒๕๖๕       | -                               | -                               | -                            | -                          |
| ๒๕๖๖*      | ๔                               | ๒                               | ๑๕๓                          | -                          |
| ๒๕๖๗*      | -                               | -                               | -                            | -                          |
| <b>รวม</b> | <b>๗</b>                        | <b>๒</b>                        | <b>๑,๔๙๕</b>                 | <b>๙,๑๓๒,๗๓๔</b>           |

ที่มา : สำนักงานป้องกันและบรรเทาสาธารณภัยจังหวัดระยอง

**สถานีตรวจวัดคุณภาพอากาศจังหวัดระยอง จำนวน ๖ สถานี ได้แก่**

๑. ศาลากลางจังหวัดระยอง ต.เนินพระ อ.เมืองระยอง จ.ระยอง
๒. ศูนย์วิจัยพืชไร่ระยอง ต.ห้วยโป่ง อ.เมืองระยอง จ.ระยอง
๓. ศูนย์บริการสาธารณสุขวัดโสภณ ต.มาบตาพุด อ.เมืองระยอง จ.ระยอง
๔. สำนักงานเกษตรจังหวัดระยอง ถนนตากสิน อ.เมืองระยอง จ.ระยอง
๕. ค่ายสุรสิงหนาท (PM<sub>2.5</sub>) ต.ตะพง อ.เมืองระยอง จ.ระยอง
๖. สำนักงานสาธารณสุขอำเภอปลวกแดง ต.ปลวกแดง อ.ปลวกแดง จ.ระยอง



**ภาพที่ ๑** ศาลากลางจังหวัด  
ระยอง ต.เนินพระ  
อ.เมืองระยอง จ.ระยอง



**ภาพที่ ๒** ศูนย์วิจัยพืชไร่  
ระยอง ต.ห้วยโป่ง  
อ.เมืองระยอง จ.ระยอง



**ภาพที่ ๓** ศูนย์บริการสาธารณสุข  
วัดโสภณ ต.มาบตาพุด  
อ.เมืองระยอง จ.ระยอง



**ภาพที่ ๔** สำนักงานเกษตร  
จังหวัดระยอง ถนนตากสิน  
อ.เมืองระยอง จ.ระยอง



**ภาพที่ ๕** ค่ายสุรสิงหนาท  
(PM<sub>2.5</sub>) ต.ตะพง  
อ.เมืองระยอง จ.ระยอง



**ภาพที่ ๖** สำนักงาน  
สาธารณสุขอำเภอปลวกแดง  
ต.ปลวกแดง อ.ปลวกแดง  
จ.ระยอง



### ๓. เป้าหมาย

เพื่อเพิ่มประสิทธิภาพการป้องกันและแก้ไขปัญหาภัยจากไฟฟ้า หมอกควัน และฝุ่นละอองขนาดเล็ก (PM<sub>2.5</sub>) รวมทั้งการให้ความช่วยเหลือและบรรเทาความเดือดร้อนให้แก่ผู้ประสบภัย เป็นไปด้วยความรวดเร็ว มีประสิทธิภาพ ทัวถึง และทันต่อเหตุการณ์

### ๔. วัตถุประสงค์

เพื่อเป็นกรอบแนวทางการดำเนินการป้องกันและลดความเสี่ยงภัยจากไฟฟ้า หมอกควัน และฝุ่นละอองขนาดเล็ก (PM<sub>2.5</sub>) ให้หน่วยงานที่เกี่ยวข้องกับการให้ความช่วยเหลือผู้ประสบภัย ประสานการปฏิบัติให้เป็นไปอย่างมีระบบ มีข้อมูลรายละเอียดที่ครอบคลุม ชัดเจน ถูกต้อง สามารถปฏิบัติหน้าที่ให้บังเกิดผลได้อย่างแท้จริง

### ๕. ภารกิจ

๕.๑ กองอำนวยการป้องกันและบรรเทาสาธารณภัยจังหวัดระยอง (กอปภ.จ.ระยอง) ทำหน้าที่อำนวยการ ควบคุม สนับสนุน และประสานการปฏิบัติการป้องกันและบรรเทาสาธารณภัยในพื้นที่รับผิดชอบ โดยมีผู้ว่าราชการจังหวัด เป็นผู้อำนวยการจังหวัด มีอำนาจหน้าที่ ดังนี้

๕.๑.๑ จัดทำแผนปฏิบัติการฯ ให้สอดคล้องกับแผนการป้องกันและบรรเทาสาธารณภัยจังหวัด

๕.๑.๒ กำหนดแนวทางการเตรียมความพร้อม เพื่อลดความเสี่ยงจากสาธารณภัย ดำเนินการ/รับมือกับสาธารณภัยของกองอำนวยการป้องกันและบรรเทาสาธารณภัยจังหวัด อำเภอ และองค์กรปกครองส่วนท้องถิ่นในพื้นที่

๕.๑.๓ เฝ้าระวัง ติดตาม ประเมิน และวิเคราะห์สถานการณ์สาธารณภัย เมื่อเกิดหรือใกล้จะเกิดสาธารณภัยในระดับ ๒ ให้เสนอผู้อำนวยการจังหวัด จัดตั้งศูนย์บัญชาการเหตุการณ์จังหวัดขึ้น เพื่อเผชิญเหตุสาธารณภัยในพื้นที่

๕.๑.๔ รวบรวมและจัดทำคลังข้อมูลทรัพยากร ในการป้องกันและบรรเทาสาธารณภัย

๕.๑.๕ ประสานความร่วมมือกับหน่วยงานต่างๆ ภาคเอกชน และจังหวัดข้างเคียง โดยให้และรับการสนับสนุนทรัพยากร เพื่อช่วยเหลือในการป้องกันและบรรเทาสาธารณภัย

๕.๒ กองอำนวยการป้องกันและบรรเทาสาธารณภัยอำเภอ (กอปภ.อ.) ทำหน้าที่อำนวยการ ควบคุม สนับสนุน และประสานการปฏิบัติกับองค์กรปกครองส่วนท้องถิ่นในเขตพื้นที่รับผิดชอบ ในการป้องกันและบรรเทาสาธารณภัย และปฏิบัติตามที่ผู้อำนวยการจังหวัดหรือกองอำนวยการป้องกันและบรรเทาสาธารณภัยจังหวัดมอบหมาย โดยมีนายอำเภอเป็นผู้อำนวยการอำเภอ อำนาจหน้าที่ ดังนี้

๕.๒.๑ จัดทำแผนการป้องกันและบรรเทาสาธารณภัยอำเภอ และแผนที่เกี่ยวข้อง เพื่ออำนวยการและสนับสนุนการปฏิบัติในการป้องกันและบรรเทาสาธารณภัยขององค์กรปกครองส่วนท้องถิ่นตามแผนการป้องกันและบรรเทาสาธารณภัยจังหวัด

๕.๒.๒ กำหนดแนวทางปฏิบัติเพื่อลดความเสี่ยงจากสาธารณภัย การเตรียมพร้อมรับมือกับสาธารณภัย และการฟื้นฟูของกองอำนวยการป้องกันและบรรเทาสาธารณภัยอำเภอ และกองอำนวยการป้องกันและบรรเทาสาธารณภัยองค์กรปกครองส่วนท้องถิ่นในพื้นที่

๕.๒.๓ เฝ้าระวัง ติดตาม ประเมิน และวิเคราะห์สถานการณ์สาธารณภัย เมื่อเกิดหรือคาดว่าจะเกิดสาธารณภัยขึ้นในเขตพื้นที่ให้เสนอผู้อำนวยการอำเภอ จัดตั้งศูนย์บัญชาการเหตุการณ์อำเภอ เพื่อควบคุมและบัญชาการ รวบรวม และจัดทำคลังข้อมูลทรัพยากรในการป้องกันและบรรเทาสาธารณภัยในพื้นที่อำเภอ

๕.๒.๔ ปฏิบัติหน้าที่อื่นใดตามที่ผู้ว่าราชการจังหวัด และ/หรือกองอำนวยการป้องกันและบรรเทาสาธารณภัยจังหวัดมอบหมาย

**๕.๓ กองอำนวยการป้องกันและบรรเทาสาธารณภัยเทศบาล (กอปภ.ทน./ทม./ทต.)**  
ทำหน้าที่อำนวยความสะดวก ควบคุม ปฏิบัติการป้องกันและบรรเทาสาธารณภัย และเป็นหน่วยเผชิญเหตุเมื่อเกิดสาธารณภัย พร้อมทั้งจัดทำแผนการป้องกันและบรรเทาสาธารณภัยเทศบาล (ระดับเผชิญเหตุการณ) ช่วยเหลือผู้ว่าราชการจังหวัดและผู้ว่าราชการอำเภอตามที่ได้รับมอบหมาย พร้อมทั้งสนับสนุนการป้องกันและบรรเทาสาธารณภัย ให้องค์กรปกครองส่วนท้องถิ่นซึ่งมีพื้นที่ติดต่อกับหรือใกล้เคียง หรือเขตพื้นที่อื่นเมื่อได้รับการร้องขอ โดยมีนายกเทศมนตรี เป็นผู้อำนวยการท้องถิ่น

**๕.๔ กองอำนวยการป้องกันและบรรเทาสาธารณภัยองค์การบริหารส่วนตำบล (กอปภ.อบต.)**  
ทำหน้าที่อำนวยความสะดวก ควบคุม ปฏิบัติการป้องกันและบรรเทาสาธารณภัย และเป็นหน่วยเผชิญเหตุเมื่อเกิดสาธารณภัย จัดทำแผนปฏิบัติการในการป้องกันและบรรเทาสาธารณภัยองค์การบริหารส่วนตำบล (ระดับการเผชิญเหตุการณ) ช่วยเหลือผู้ว่าราชการจังหวัดและผู้ว่าราชการอำเภอตามที่ได้รับมอบหมาย พร้อมทั้งสนับสนุนการป้องกันและบรรเทาสาธารณภัยให้องค์กรปกครองส่วนท้องถิ่นซึ่งมีพื้นที่ติดต่อกับหรือใกล้เคียงหรือเขตพื้นที่อื่นเมื่อได้รับการร้องขอ โดยมีนายกองค์การบริหารส่วนตำบล เป็นผู้อำนวยการท้องถิ่น

#### ๕.๕ การแบ่งมอบบุคลากร (ในกรณีสถานการณ์ส่งผลกระทบเป็นวงกว้าง)

##### ๕.๕.๑ การแบ่งมอบบุคลากร (ในกรณีสถานการณ์ส่งผลกระทบเป็นวงกว้าง)

###### (๑) คณะที่ ๑ รับผิดชอบอำเภอเมืองระยอง และอำเภอบ้านฉาง

- (๑.๑) นายกำพลชัย เทพวรชัย รองผู้ว่าราชการจังหวัดระยอง
- (๑.๒) หัวหน้าสำนักงานจังหวัดระยอง
- (๑.๓) โยธาธิการและผังเมืองจังหวัดระยอง
- (๑.๔) หัวหน้าสำนักงาน ปก. จังหวัดระยอง
- (๑.๕) ผู้อำนวยการโครงการชลประทานระยอง
- (๑.๖) อุตสาหกรรมจังหวัดระยอง
- (๑.๗) นายอำเภอในพื้นที่
- (๑.๘) หัวหน้ากลุ่มงานยุทธศาสตร์และการจัดการ (สำนักงาน ปก.จังหวัดระยอง)

###### (๒) คณะที่ ๒ รับผิดชอบอำเภอวังจันทร์ และอำเภอเขาชะเมา

- (๒.๑) นางสาวสลารีวรรณ ทัพทวิ รองผู้ว่าราชการจังหวัดระยอง
- (๒.๒) ท้องถิ่นจังหวัดระยอง
- (๒.๓) พัฒนาชุมชนจังหวัดระยอง
- (๒.๔) พัฒนาสังคมและความมั่นคงของมนุษย์จังหวัดระยอง
- (๒.๕) นายแพทย์สาธารณสุขจังหวัดระยอง
- (๒.๖) เกษตรและสหกรณ์จังหวัดระยอง
- (๒.๗) นายอำเภอในพื้นที่
- (๒.๘) หัวหน้าฝ่ายป้องกันและปฏิบัติการ (สำนักงาน ปก.จังหวัดระยอง)

(๓) คณะที่ ๓ รับผิดชอบอำเภอบ้านค่าย อำเภอปลวกแดง และอำเภอนิคมพัฒนา

(๓.๑) นายกำธร เวหน รองผู้ว่าราชการจังหวัดระยอง

(๓.๒) ปลัดจังหวัดระยอง

(๓.๓) เจ้าพนักงานที่ดินจังหวัดระยอง

(๓.๔) ขนส่งจังหวัดระยอง

(๓.๕) แรงงานจังหวัดระยอง

(๓.๖) จัดหางานจังหวัดระยอง

(๓.๗) นายอำเภอในพื้นที่

(๓.๘) หัวหน้าฝ่ายส่งเคราะห์ผู้ประสบภัย(สำนักงาน ปก.จังหวัดระยอง)

๕.๕.๒ การแบ่งมอบพื้นที่หน่วยทหารในจังหวัด ให้การสนับสนุนเมื่อได้รับการร้องขอหรือได้รับคำสั่งจากต้นสังกัด โดยให้กองอำนวยการรักษาความมั่นคงภายในจังหวัดระยอง เป็นหน่วยประสานการปฏิบัติ

๑. ทပ်เรือภาคที่ ๑ รับผิดชอบ อำเภอบ้านฉาง อำเภอเมืองระยอง และอำเภอแกลง

๒. มณฑลทหารบกที่ ๑๔ รับผิดชอบ อำเภอบ้านค่าย อำเภอนิคมพัฒนา อำเภอวังจันทร์ อำเภอปลวกแดง และอำเภอเขาชะเมา

## ๕.๖ ภารกิจหน้าที่

๕.๖.๑ สำนักงานป้องกันและบรรเทาสาธารณภัยจังหวัดระยอง ทำหน้าที่สำนักงานเลขานุการส่วนอำนวยการ ศูนย์บัญชาการเหตุการณ์ จังหวัดระยอง มีหน้าที่เป็นหน่วยงานหลักในการประสานการปฏิบัติการ และช่วยเหลือผู้ประสบภัย และประสานกับกรมป้องกันและบรรเทาสาธารณภัยในการดำเนินการป้องกันและแก้ไขปัญหาภัยจากไฟฟ้า หมอกควัน และฝุ่นละอองขนาดเล็ก (PM<sub>2.5</sub>) จัดเจ้าหน้าที่เฝ้าระวังและติดตามสภาพอากาศจากกรมอุตุนิยมวิทยา และคำเตือนจากกรมป้องกันและบรรเทาสาธารณภัย พร้อมทั้งติดตามข้อมูลในเว็บไซต์ของหน่วยงานที่เกี่ยวข้อง ได้แก่ กรมควบคุมมลพิษ (<http://airc.thai.pcd.go.th>) ศูนย์เตือนภัยพิบัติแห่งชาติ ([www.ndwc.go.th](http://www.ndwc.go.th)) กรมอุตุนิยมวิทยา ([www.tmd.go.th](http://www.tmd.go.th)) กรมป้องกันและบรรเทาสาธารณภัย ([www.disaster.go.th](http://www.disaster.go.th)) ตลอดจนติดตามสถานการณ์ผ่านแอปพลิเคชัน “Traffy Fondue” “พื้นที่ภัย” “Thai Disaster Alert” “THAI DISASTER ALERT” และ “DPM Alert” ตลอด ๒๔ ชั่วโมง

๕.๖.๒ สำนักงานประชาสัมพันธ์จังหวัดระยอง มีหน้าที่ประชาสัมพันธ์ เผยแพร่ ข่าวสารสถานการณ์ไฟฟ้า หมอกควัน และฝุ่นละอองขนาดเล็ก (PM<sub>2.5</sub>) อย่างต่อเนื่อง ที่เป็นข้อเท็จจริงและถูกต้องให้ประชาชนทราบ สร้างการรับรู้ให้กับประชาชนถึงมาตรการการบริหารจัดการของภาครัฐ ที่ประชาชนสามารถเข้าใจและเข้าถึงได้ง่าย รณรงค์ให้ประชาชนมีส่วนร่วมในการป้องกันและแก้ไขปัญหาไฟฟ้า หมอกควัน และฝุ่นละอองขนาดเล็ก (PM<sub>2.5</sub>)

๕.๖.๓ สำนักงานสาธารณสุขจังหวัดระยอง และหน่วยงานในสังกัดกระทรวงสาธารณสุข มีหน้าที่หลักในการดำเนินการป้องกันลดผลกระทบทางด้านสุขภาพ โดยจัดหน่วยแพทย์และสาธารณสุขเคลื่อนที่เพื่อดูแลรักษาสุขภาพของประชาชน ตลอดจนสนับสนุนการจัดหาหน้ากากอนามัยสำหรับประชาชนในพื้นที่ประสบภัย และให้ความรู้ในการปฏิบัติตนอย่างเหมาะสมและถูกสุขอนามัยกับประชาชน

๕.๖.๔ กองบังคับการตำรวจภูธรจังหวัดระยอง มีหน้าที่หลักในการควบคุมแหล่งกำเนิดควัน ฝุ่นละออง ที่เกิดจากยานพาหนะ และการขนส่ง เข้มงวดกวดขันตรวจจับรถยนต์ที่ปล่อยควันดำ

๕.๖.๕ สำนักงานเกษตรและสหกรณ์จังหวัดระยอง สำนักงานเกษตรจังหวัดระยอง สำนักงานปศุสัตว์จังหวัดระยอง มีหน้าที่เป็นหน่วยรับผิดชอบหลักในพื้นที่การเกษตร ในการรณรงค์การเผาตอซังข้าว ข้าวโพด พืชไร่ ส่งเสริมให้ใช้การไถกลบตอซังข้าว ข้าวโพด พืชไร่ และวัชพืช การย่อยสลายโดยชีวภาพ โดยขอความร่วมมือกำนัน ผู้ใหญ่บ้าน และผู้นำชุมชน เผ่าระวัง ควบคุมการเผากำหนดกติกาในการเผา ตั้งแต่ระดับหมู่บ้าน ตำบล และอำเภอ

๕.๖.๖ สำนักงานทรัพยากรและสิ่งแวดล้อมจังหวัดระยอง ศูนย์ป่าไม้ระยอง มีหน้าที่รับผิดชอบหลักในพื้นที่ป่าไม้ (ป่าสงวนแห่งชาติและป่าอนุรักษ์) ในการป้องกันการเกิดไฟป่า การบังคับใช้กฎหมาย และดำเนินคดีกับผู้กระทำผิดโดยเด็ดขาด ห้ามทำการเผา ทำแนวกันไฟ บูรณาการจัดกำลังเจ้าหน้าที่และอาสาสมัครทำการลาดตระเวนในพื้นที่

๕.๖.๗ สำนักงานเกษตรและสหกรณ์จังหวัดระยอง สำนักงานเกษตรจังหวัดระยอง สำนักงานปศุสัตว์จังหวัดระยอง มีหน้าที่เป็นหน่วยรับผิดชอบหลักในพื้นที่การเกษตร ในการรณรงค์การเผาตอซังข้าว ข้าวโพด พืชไร่ ส่งเสริมให้ใช้การไถกลบตอซังข้าว ข้าวโพด พืชไร่ และวัชพืช การย่อยสลายโดยชีวภาพ โดยขอความร่วมมือกำนัน ผู้ใหญ่บ้าน และผู้นำชุมชน เผ่าระวัง ควบคุมการเผา กำหนดกติกาในการเผา ตั้งแต่ระดับหมู่บ้าน ตำบล และอำเภอ

๕.๖.๘ สถานีอุตุนิยมวิทยาระยอง มีหน้าที่ประมวลลักษณะอากาศ พยากรณ์อากาศ และแจ้งให้กองอำนวยการป้องกันและบรรเทาสาธารณภัยจังหวัด/อำเภอ และประชาชนทราบ

๕.๖.๙ สำนักงานขนส่งจังหวัดระยอง แขวงทางหลวงระยองและแขวงทางหลวงชนบทระยอง มีหน้าที่เตรียมการสนับสนุนเครื่องจักรกล ยานพาหนะ และอุปกรณ์การขนส่งอำนวยความสะดวกการจราจร ช่อมแซมเส้นทางที่ชำรุด/ถูกตัดขาด เพื่อสนับสนุนการป้องกันและแก้ไขปัญหา

๕.๖.๑๐ สำนักงานพัฒนาสังคมและความมั่นคงของมนุษย์จังหวัดระยอง มีหน้าที่ให้ความช่วยเหลือผู้ประสบภัย ในด้านการสังคมสงเคราะห์ ที่พักอาศัยชั่วคราว และการฟื้นฟูผู้ประสบภัย

๕.๖.๑๑ สำนักงานพัฒนาชุมชนจังหวัดระยอง มีหน้าที่ให้ความรู้ถึงผลกระทบที่เกิดจากปัญหาไฟป่า หมอกควัน และฝุ่นละอองขนาดเล็ก (PM<sub>2.5</sub>) กับประชาชน เพื่อป้องกันและลดผลกระทบทางด้านสุขภาพ การปฏิบัติตนอย่างเหมาะสม ถูกสุขอนามัย ส่งเสริมการมีส่วนร่วม สร้างความตระหนักและปรับพฤติกรรมของประชาชนในการหยุดเผาในที่โล่ง พื้นที่การเกษตร และพื้นที่ชุมชน

๕.๖.๑๒ สำนักงานโยธาธิการและผังเมืองจังหวัดระยอง มีหน้าที่หลักในการควบคุมแหล่งกำเนิดควัน และฝุ่นละอองที่เกิดจากการก่อสร้าง

๕.๖.๑๓ สำนักงานอุตสาหกรรมจังหวัดระยอง นิคมอุตสาหกรรมในเขตพื้นที่จังหวัดระยอง มีหน้าที่ควบคุมแหล่งกำเนิดควัน และฝุ่นละอองที่เกิดจากกระบวนการผลิตภาคอุตสาหกรรม

๕.๖.๑๔ องค์การบริหารส่วนจังหวัดระยอง มีหน้าที่ให้การสนับสนุนเครื่องมือเครื่องใช้ ยานพาหนะ และอุปกรณ์ต่างๆ ตลอดจนบุคลากรในการป้องกันและแก้ไขไฟป่า หมอกควัน และฝุ่นละอองขนาดเล็ก (PM<sub>2.5</sub>)

๕.๖.๑๕ มณฑลทหารบกที่ ๑๔ ทพเรือภาคที่ ๑ หน่วยทหารในพื้นที่ มีหน้าที่สนับสนุนบุคลากร ยานพาหนะ เครื่องมือเครื่องใช้ เพื่อการป้องกันและแก้ไขปัญหาไฟป่า หมอกควัน และฝุ่นละอองขนาดเล็ก (PM<sub>๒.๕</sub>) ตามที่ได้รับการร้องขอหรือได้รับคำสั่งจากต้นสังกัด

๕.๖.๑๖ ศูนย์ป้องกันและบรรเทาสาธารณภัย เขต ๑๗ จันทบุรี มีหน้าที่สนับสนุนจังหวัดอำเภอ และองค์กรปกครองส่วนท้องถิ่น เมื่อได้รับการร้องขอ

๕.๖.๑๗ ส่วนราชการอื่น ๆ ทั้งส่วนกลาง และส่วนภูมิภาคในพื้นที่ประสบภัย มีหน้าที่สนับสนุนการดำเนินการป้องกันและแก้ไขปัญหาไฟป่า หมอกควัน และฝุ่นละอองขนาดเล็ก (PM<sub>2.5</sub>) ของศูนย์บัญชาการเหตุการณ์จังหวัด ศูนย์บัญชาการเหตุการณ์อำเภอ และศูนย์ปฏิบัติการฉุกเฉินท้องถิ่น

๕.๖.๑๘ สำนักงานเหล่ากาชาดจังหวัดระยอง มีหน้าที่สนับสนุนการดำเนินการป้องกันและแก้ไขไฟป่า หมอกควัน และฝุ่นละอองขนาดเล็ก (PM<sub>2.5</sub>) วางแผนดำเนินการ และอำนวยความสะดวก จัดหาเตรียมโลหิต ยา เวชภัณฑ์ วัสดุอุปกรณ์ต่างๆ ตลอดจนเครื่องอุปโภคบริโภค เพื่อใช้ในการบรรเทาทุกข์ การสงเคราะห์ผู้ประสบภัย เตรียมพร้อมในการบรรเทาทุกข์ การปฐมพยาบาล รวมทั้งให้ความรู้เกี่ยวกับการสาธารณสุข เพื่อช่วยเหลือตนเองและผู้อื่น และสนับสนุนรักษาพยาบาลผู้ประสบภัย

๕.๖.๑๙ อำเภอ องค์กรปกครองส่วนท้องถิ่น มีหน้าที่เข้าดำเนินการป้องกันและแก้ไขปัญหาไฟป่า หมอกควัน และฝุ่นละอองขนาดเล็ก (PM<sub>2.5</sub>) ประสานกับส่วนราชการ หน่วยงานที่เกี่ยวข้อง และภาคเอกชนในเขตท้องที่ ในการป้องกันและบรรเทาสาธารณภัยในเขตท้องที่

๕.๖.๒๐ มูลนิธิ ภาคเอกชน องค์กรสาธารณกุศล มีหน้าที่ประสานและร่วมปฏิบัติการในการป้องกันและบรรเทาสาธารณภัย กับกองอำนวยการป้องกันและบรรเทาสาธารณภัยแต่ละระดับรวมทั้งในการสนับสนุนเมื่อได้รับการร้องขอ เมื่อเกิดภัยขึ้นให้มีหน้าที่ตามที่อยู่อาศัยการเขตพื้นที่สั่งการ

๕.๖.๒๑ จิตอาสาพระราชทาน มีหน้าที่สนับสนุน จังหวัด อำเภอ และองค์กรปกครองส่วนท้องถิ่นตามที่ได้รับมอบหมาย

## ๖. การปฏิบัติ



รูปที่ ๕ : การจัดการในภาวะฉุกเฉิน

## ๖.๑ การปฏิบัติก่อนเกิดภัย

### ๖.๑.๑ การป้องกันและลดผลกระทบ

ให้ทุกส่วนราชการ รัฐวิสาหกิจ อำเภอ และองค์กรปกครองส่วนท้องถิ่น พิจารณาดำเนินการตามอำนาจหน้าที่ดังนี้

#### (๑) ป้องกันและลดการเกิดมลพิษที่ต้นทาง (แหล่งกำเนิด)

(๑.๑) การควบคุมการเผาในที่โล่งและพื้นที่การเกษตร ประสานการปฏิบัติกับหน่วยงานด้านการเกษตร ประชาชนจิตอาสาในพื้นที่ ร่วมรณรงค์ลดการเผาเศษวัสดุทางการเกษตร โดยเฉพาะช่วงที่มีสถานการณ์หมอกควัน ฝุ่นละอองขนาดเล็ก ( $PM_{2.5}$ ) รุนแรง พร้อมทั้งรณรงค์และสนับสนุนให้เกษตรกรนำเศษวัสดุทางการเกษตรไปแปรรูปใช้ประโยชน์ หรือเพิ่มมูลค่าแทนการเผา อาทิ การไถกลบตอซัง การใช้จุลินทรีย์ในการย่อยสลายเศษวัสดุทางการเกษตร การผลิตเชื้อเพลิงชีวมวล การผลิตปุ๋ยอินทรีย์ การนำเศษวัสดุทางการเกษตรมาทำอาหารสัตว์ ทั้งนี้ สำหรับพื้นที่ที่มีความจำเป็นต้องใช้วิธีการเผา ต้องมีการป้องกันทำแนวกันไฟ และแจ้งองค์กรปกครองส่วนท้องถิ่นทราบ เพื่อเตรียมการป้องกันการลุกลาม

(๑.๒) การลดแหล่งกำเนิดฝุ่นควันที่เกิดจากการจราจรและขนส่ง โดยเฉพาะรถที่เป็นเครื่องยนต์ดีเซล การเข้มงวดตรวจจําารถควันดำห้ามใช้รถควันดำที่มีค่าเกินกฎหมายกำหนด การเร่งระบายการจราจรไม่ให้มีสภาพติดขัด การรณรงค์ให้ประชาชนใช้ระบบขนส่งสาธารณะ และการเพิ่มทางเลือกในการเดินทางให้ประชาชนที่สะดวกและปลอดภัย การฉีดล้างทำความสะอาดพื้นผิวถนนอย่างต่อเนื่อง ตลอดจนดับเครื่องยนต์ขณะจอดรถ

(๑.๓) การลดแหล่งกำเนิดภาคอุตสาหกรรม ดำเนินการติดตามตรวจสอบและควบคุมการปล่อยมลพิษที่เกิดจากการเผาไหม้ ตลอดจนกิจกรรมที่ก่อให้เกิดฝุ่นละอองขนาดเล็ก ( $PM_{2.5}$ ) จากโรงงานอุตสาหกรรมให้เป็นไปตามกฎหมายอย่างเคร่งครัด

(๑.๔) การลดแหล่งกำเนิดจากการก่อสร้างอาคาร ถนน และระบบสาธารณูปโภค ดำเนินการติดตามตรวจสอบเพื่อควบคุม และลดปริมาณฝุ่นละอองขนาดเล็ก ( $PM_{2.5}$ ) ให้ผู้ประกอบการดำเนินการควบคุมป้องกันให้ถูกต้องตามหลักวิชาการ ลดปริมาณฝุ่นละอองในอากาศโดยการฉีดพ่นละอองน้ำ การทำความสะอาดพื้นที่ถนน

(๑.๕) การควบคุมและลดมลพิษจากภาคครัวเรือน สร้างการรับรู้ และความตระหนักให้แก่ประชาชน อาทิ ส่งเสริมให้มีการตรวจสอบสภาพรถยนต์ส่วนบุคคลอย่างสม่ำเสมอ การใช้พลังงานสะอาดในครัวเรือน การใช้เตาหุงต้ม/เตาปิ้งย่าง/ถ่านปลอดมลพิษ ฯลฯ

(๒) การเพิ่มประสิทธิภาพการบริหารจัดการมลพิษ

(๒.๑) การเฝ้าระวัง ติดตาม และตรวจสอบคุณภาพอากาศ ให้องค์กรปกครองส่วนท้องถิ่นในพื้นที่รับผิดชอบ โดยใช้ข้อมูลจากกรมควบคุมมลพิษ และกระทรวงสาธารณสุขรวมทั้งขยายเครือข่าย เพื่อแจ้งเตือน และสร้างการรับรู้ให้กับประชาชนทราบถึงสถานการณ์ที่ถูกต้อง

(๒.๒) การจัดระเบียบการเผาตามลักษณะพื้นที่แบ่งเป็นช่วงเวลาตามความเหมาะสม และสอดคล้องตามหลักวิชาการ เพื่อลดผลกระทบจากฝุ่นละอองเมื่อมีการเผาพร้อมกัน โดยพื้นที่การเกษตรให้สำนักงานเกษตรและสหกรณ์จังหวัดระยอง สำนักงานเกษตรจังหวัดระยอง และสำนักงานปศุสัตว์จังหวัดระยอง เป็นหน่วยรับผิดชอบสำหรับพื้นที่ป่า ให้สำนักงานทรัพยากรธรรมชาติและสิ่งแวดล้อม โดยสนธิกำลังกับอำเภอและองค์กรปกครองส่วนท้องถิ่นในพื้นที่

(๒.๓) ส่งเสริมการมีส่วนร่วม สร้างความตระหนักปรับพฤติกรรมของประชาชนในการลดการเผาในที่โล่ง และการเผาขยะในพื้นที่ชุมชนเมือง/ ประชาสัมพันธ์ชี้แจงประชาชนให้ทราบถึงอันตรายและผลกระทบจากการห้ามเผาป่า เผาเศษวัสดุการเกษตร สร้างจิตสำนึกให้ความรู้แก่นักเรียนและเยาวชน จัดกิจกรรมอนุรักษ์ป่าไม้ สนับสนุนการปลูกป่าชุมชน และสร้างการมีส่วนร่วมอย่างยั่งยืนจากทุกภาคส่วน

(๒.๔) รณรงค์ ประชาสัมพันธ์ขอเสนอแนะในการปฏิบัติตนให้แก่ประชาชน โดยเฉพาะในกลุ่มเสี่ยง (เด็ก สตรีมีครรภ์ ผู้สูงอายุ ผู้ป่วย) ในการหลีกเลี่ยงกิจกรรมกลางแจ้ง และสวมใส่หน้ากากอนามัยผ่านช่องทางการสื่อสารต่างๆ ในพื้นที่โดยประสานข้อมูลกับสำนักงานทรัพยากรธรรมชาติและสิ่งแวดล้อมจังหวัดระยอง และสำนักงานสาธารณสุขจังหวัดระยอง

๖.๑.๒ การเตรียมความพร้อม

(๑) กองอำนวยการป้องกันและบรรเทาสาธารณภัยจังหวัดระยอง ดำเนินการ ดังนี้

(๑.๑) จัดตั้งศูนย์บัญชาการเหตุการณ์ จังหวัดระยอง ด้านไฟฟ้า หมอกควัน และฝุ่นละอองขนาดเล็ก (PM<sub>2.5</sub>) ปี ๒๕๖๗ - ๒๕๖๘ ตามคำสั่งกองอำนวยการป้องกันและบรรเทาสาธารณภัยจังหวัดระยอง ที่ /๒๕๖๘ ลงวันที่ มกราคม ๒๕๖๘ เพื่อให้การเตรียมการป้องกันและแก้ไขปัญหาไฟฟ้า หมอกควัน และฝุ่นละอองขนาดเล็ก (PM<sub>2.5</sub>) ปี ๒๕๖๗ - ๒๕๖๘ เป็นไปอย่างมีประสิทธิภาพ บูรณาการการปฏิบัติกับหน่วยงานที่เกี่ยวข้องทุกภาคส่วน

(๑.๒) จัดตั้งคณะทำงานติดตามสถานการณ์ไฟฟ้า หมอกควัน และฝุ่นละอองขนาดเล็ก (PM<sub>2.5</sub>) จังหวัดระยอง ปี พ.ศ. ๒๕๖๗ - ๒๕๖๘ ตามคำสั่งกองอำนวยการป้องกันและบรรเทาสาธารณภัยจังหวัดระยอง ที่ /๒๕๖๘ ลงวันที่ มกราคม ๒๕๖๘ เพื่อทำหน้าที่ เฝ้าระวัง ติดตามสถานการณ์ที่ส่งผลต่อการเกิดปัญหาไฟฟ้า หมอกควัน และฝุ่นละอองขนาดเล็ก (PM<sub>2.5</sub>) ในพื้นที่ ได้แก่ การเปลี่ยนแปลงสภาพอากาศ ทิศทางลม การเกิดจุดความร้อน (Hotspot) เป็นต้น เพื่อใช้สำหรับวิเคราะห์และประเมินความเสี่ยง รวมทั้งการประยุกต์ใช้เทคโนโลยีจากหน่วยงานต่างๆ ในการสนับสนุนการอำนวยการ สั่งการ การแจ้งเตือนประชาชน ตลอดจนเสนอความเห็นในการแก้ไขปัญหาต่อผู้ว่าราชการจังหวัดระยอง

(๑.๓) ระดับการแจ้งเตือนภัย ๕ ระดับ (ตามแผนป้องกันและบรรเทาสาธารณภัยแห่งชาติ พ.ศ. ๒๕๖๔ - ๒๕๗๐) มอบหมายหน่วยงานทำหน้าที่ในการแจ้งเตือนระดับจังหวัด อำเภอ และองค์กรปกครองส่วนท้องถิ่น

(๑.๔) กระบวนการแจ้งเตือนภัยประชาชน สำนักงานป้องกันและบรรเทาสาธารณภัย จังหวัดระยอง ที่ทำการปกครองจังหวัดระยอง ประชาสัมพันธ์จังหวัดระยอง หน่วยสนับสนุน ได้แก่ อำเภอ/องค์กรปกครองส่วนท้องถิ่นแห่งพื้นที่ เพื่อแจ้งข่าวสารการแจ้งเตือนภัยไปยังชุมชน หมู่บ้าน ตำบล ผ่านหอกระจายข่าว รถกระจายเสียง สถานีวิทยุกระจายเสียง วิทยุชุมชน เคเบิลทีวีท้องถิ่น Social Media Facebook Line

(๒) ให้กองอำนวยการป้องกันและบรรเทาสาธารณภัยอำเภอ และกองอำนวยการป้องกันและบรรเทาสาธารณภัยอำเภอเมือง/เทศบาล/อบต. ให้ดำเนินการ ดังนี้

(๒.๑) ทบทวนและปรับปรุงแผนเผชิญเหตุไฟป่า หมอกควัน และฝุ่นละอองขนาดเล็ก (PM<sub>2.5</sub>) โดยปรับปรุงข้อมูลให้เป็นปัจจุบัน อาทิ พื้นที่เสี่ยง พื้นที่ป่า พื้นที่เกษตร พื้นที่ริมทาง และพื้นที่ชุมชน/เมือง) ข้อมูลกลุ่มเปราะบาง ข้อมูลทรัพยากรเครื่องจักรกลสาธารณภัยของหน่วยงาน เพื่อให้ทุกหน่วยงานรับทราบแนวทางการปฏิบัติตามแผนการเผชิญเหตุภัยจากไฟป่า หมอกควัน และฝุ่นละอองขนาดเล็ก (PM<sub>2.5</sub>) ในพื้นที่ รวมถึงนำบทเรียนจากการปฏิบัติงานปัญหาอุปสรรคจากปีที่ผ่านมา ชักซ้อมแนวทางการปฏิบัติตามแผนการเผชิญเหตุฯ ร่วมกับหน่วยงานที่เกี่ยวข้อง เพื่อเน้นย้ำบทบาท หน้าที่ ตลอดจนสร้างความเข้าใจถึงกลไกการทำงานร่วมกันตามแนวทางของระบบบัญชาการเหตุการณ์ เมื่อเกิดสถานการณ์ขึ้น

(๒.๒) จัดทำคำสั่งจัดตั้งศูนย์บัญชาการเหตุการณ์อำเภอ/ ศูนย์ปฏิบัติการฉุกเฉินองค์กรปกครองส่วนท้องถิ่น ด้านไฟป่า หมอกควัน และฝุ่นละอองขนาดเล็ก (PM<sub>2.5</sub>) ปี พ.ศ. ๒๕๖๕ - ๒๕๖๖ โดยมีการมอบหมายหน้าที่รับผิดชอบให้ชัดเจน และรายงานผลการดำเนินการให้กองอำนวยการป้องกันและบรรเทาสาธารณภัยจังหวัดระยองทราบ

(๒.๓) จัดทำคำสั่งแต่งตั้งคณะทำงานติดตามสถานการณ์ไฟป่า หมอกควัน และฝุ่นละอองขนาดเล็ก (PM<sub>2.5</sub>) ปี พ.ศ. ๒๕๖๕ - ๒๕๖๖ เพื่อทำหน้าที่เฝ้าระวัง ติดตามสถานการณ์ที่ส่งผลกระทบต่อการศึกษาไฟป่า หมอกควัน และฝุ่นละอองขนาดเล็ก (PM<sub>2.5</sub>) ในพื้นที่ ได้แก่ การเปลี่ยนแปลงสภาพอากาศ ทิศทางลม การเกิดจุดความร้อน (Hotspot) เป็นต้น เพื่อใช้สำหรับวิเคราะห์และประเมินความเสี่ยงในพื้นที่

(๒.๔) จัดเตรียมกำลังคน วัสดุ อุปกรณ์ เครื่องจักรกลสาธารณภัย ให้มีความพร้อมปฏิบัติงานตามแผนการเผชิญเหตุฯ พร้อมทั้งประสานขอความร่วมมือภาคเอกชน องค์กรสาธารณกุศล และจิตอาสาพระราชทาน มีส่วนร่วมในการบรรเทาความเดือดร้อนของประชาชนจากภัยจากไฟป่า หมอกควัน และฝุ่นละอองขนาดเล็ก (PM<sub>2.5</sub>)

(๒.๕) กำหนดสถานที่พักชั่วคราว (Safety Zone) หรือห้องปลอดฝุ่น พร้อมทั้งบูรณาการหน่วยงานในการจัดการระบบที่พักชั่วคราวที่สามารถป้องกัน และมีระบบแจ้งเตือนสถานการณ์ฝุ่นละอองขนาดเล็ก (PM<sub>2.5</sub>) ตลอดจนการบริการสาธารณสุข ให้เหมาะสมตามแนวทาง และมาตรการป้องกันควบคุมโรคของกระทรวงสาธารณสุข เพื่อรองรับประชาชนที่ได้รับความเดือดร้อน เช่น ห้องประชุมเทศบาล องค์การบริหารส่วนตำบล สถานศึกษา หรือสถานที่อื่นตามความเหมาะสม

(๒.๗) ประสานสาธารณสุขอำเภอ กำหนด ผู้ใหญ่บ้าน ฯลฯ ให้ดูแลประชาชนในพื้นที่อย่างใกล้ชิด โดยเฉพาะกลุ่มเสี่ยง เช่น เด็ก สตรีมีครรภ์ ผู้สูงอายุ ผู้ป่วยที่มีปัญหาสุขภาพเกี่ยวกับระบบทางเดินหายใจ เป็นต้น ร่วมกับเครือข่ายอาสาสมัครสาธารณสุขประจำหมู่บ้าน (อสม.) จิตอาสาพระราชทานอาสาสมัครป้องกันภัยฝ่ายพลเรือน (อปพร.) พร้อมทั้งให้คำแนะนำในการดูแลสุขภาพ ตลอดจนแนวทางปฏิบัติในการดูแลสุขภาพ เผยแพร่ประชาสัมพันธ์ผ่านหอกระจายข่าว เสียงตามสายในหมู่บ้าน วิทยุชุมชน สถานีโทรทัศน์ ภูมิภาค และสื่อออนไลน์ทุกช่องทาง หรือบางพื้นที่อาจจัดรถประชาสัมพันธ์ ออกประกาศเตือนประชาชนในหมู่บ้าน ชุมชน เป็นระยะ

## ๖.๒ การจัดการในภาวะฉุกเฉิน

การจัดการในภาวะฉุกเฉิน หมายถึง การปฏิบัติการเผชิญเหตุเพื่อบรรเทาความรุนแรงของสาธารณภัยรวมทั้งเพื่อเป็นการรักษาขวัญ การสร้างความมั่นใจ และสนับสนุนการปฏิบัติหน้าที่อย่างมีประสิทธิภาพของเจ้าหน้าที่และประชาชน โดยให้ยึดถือว่าการรักษาชีวิตของประชาชนเป็นเรื่องเร่งด่วนลำดับแรกที่จะต้องเร่งเข้าระงับเหตุและให้ความช่วยเหลือ ทั้งนี้ การจัดการในภาวะฉุกเฉินต้องให้ความสำคัญกับความเป็นมาตรฐาน เป็นเอกภาพด้วยการใช้ทรัพยากรที่มีอยู่อย่างมีประสิทธิภาพและคุ้มค่า โดยการจัดโครงสร้างองค์กรปฏิบัติระบบการจัดการทรัพยากรและแบ่งมอบภารกิจความรับผิดชอบตามความเหมาะสม โดยให้มีผลกระทบน้อยที่สุด ต่อทรัพย์สินทรัพยากรสภาพแวดล้อม และสังคม ดังนั้น ในภาวะปกติจึงต้องมีการเตรียมความพร้อมไว้เพื่อให้สามารถเผชิญกับเหตุสาธารณภัยที่เกิดขึ้น เพื่อเร่งดูแลประชาชนให้กลับมามีชีวิตตามปกติโดยเร็ว

### ๖.๒.๑ จัดตั้งศูนย์บัญชาการเหตุการณ์อำเภอในพื้นที่เกิดเหตุ

(๑) เมื่อเกิดหรือคาดว่าจะเกิดสถานการณ์ไฟฟ้า หมอกควัน และฝุ่นละอองขนาดเล็ก (PM<sub>2.5</sub>) กรณีสถานการณ์ปกติ (ระดับ ๑) ในพื้นที่ ให้จัดตั้งศูนย์บัญชาการเหตุการณ์ระดับอำเภอ และศูนย์ปฏิบัติการฉุกเฉินในระดับองค์กรปกครองส่วนท้องถิ่น เพื่อให้เกิดระบบบัญชาการเหตุการณ์ และใช้เป็นศูนย์ควบคุมสั่งการ และอำนวยการหลัก สำหรับระดมสรรพกำลังและประสานการปฏิบัติระหว่างหน่วยงานต่าง ๆ ทั้งฝ่ายพลเรือน ฝ่ายทหาร องค์กรปกครองส่วนท้องถิ่น จิตอาสาพระราชทาน องค์กรสาธารณสุข ตลอดจนภาคีเครือข่ายด้านการป้องกันและบรรเทาสาธารณภัย และปฏิบัติตามแผนป้องกันและบรรเทาสาธารณภัยเขตท้องที่ รายงานสถานการณ์ ผลกระทบ ความเสียหาย และผลการดำเนินการช่วยเหลือให้ศูนย์บัญชาการเหตุการณ์จังหวัดทราบทุกระยะเพื่อพิจารณาสั่งการ

(๒) จัดตั้งระบบสื่อสารหลัก ระบบสื่อสารรอง และระบบสื่อสารสำรอง ร่วมกับฝ่ายทหารในพื้นที่เพื่อบูรณาการการปฏิบัติ ตลอดจนแจ้งเตือนสถานการณ์ และสื่อสารข้อมูลการแจ้งเตือนภัยถึงประชาชนในพื้นที่อย่างรวดเร็ว ต่อเนื่อง และทั่วถึงผ่านทุกช่องทาง ทั้งวิทยุกระจายเสียง หอกระจายข่าวท้องถิ่น สื่อสังคมออนไลน์ ฯลฯ โดยสื่อสารวิธีการขั้นตอนการปฏิบัติตนให้ปลอดภัย การดำเนินงานของภาครัฐ ตลอดจนช่องทางการขอรับความช่วยเหลือบรรเทาทุกข์จากภาครัฐและองค์กรปกครองส่วนท้องถิ่น

(๓) ให้กองอำนวยการป้องกันและบรรเทาสาธารณภัยอำเภอ/องค์กรปกครองส่วนท้องถิ่น ร่วมกับฝ่ายปกครอง และจิตอาสาพระราชทานในพื้นที่ สอดส่อง ทำความเข้าใจ และให้ความช่วยเหลือประชาชน โดยเฉพาะในกลุ่มเสี่ยง (เด็ก สตรีมีครรภ์ ผู้สูงอายุ ผู้ป่วยที่มีปัญหาสุขภาพเกี่ยวกับระบบทางเดินหายใจ) ให้หลีกเลี่ยงกิจกรรมกลางแจ้ง และสวมใส่หน้ากากอนามัย

(๔) บูรณาการการปฏิบัติร่วมกับหน่วยงานสาธารณสุขในพื้นที่ ดำเนินการแนะนำวิธีการปฏิบัติตนที่ถูกต้องในการรักษาสุขภาพของตน แจกจ่ายหน้ากากอนามัยให้แก่ประชาชนในพื้นที่ที่ได้รับผลกระทบ

(๕) จัดชุดปฏิบัติการเข้าให้ความช่วยเหลือประชาชนด้านการดำรงชีพ เช่น ความช่วยเหลือด้านอาหาร น้ำดื่ม การรักษาพยาบาล ความช่วยเหลือด้านสุขภาวะ ที่พักพิง อุปกรณ์ยังชีพ โดยอย่าให้เกิดความซ้ำซ้อน การปฏิบัติของแต่ละหน่วยงาน สำหรับประชาชนที่ไม่ได้อพยพออกจากพื้นที่ ให้สนับสนุนถุงยังชีพครอบครัวครบคลุมทุกครัวเรือนตามวงรอบอย่างต่อเนื่อง เพื่อให้สามารถดำรงชีวิตได้อย่างต่อเนื่อง

(๖) หากสถานการณ์ส่งผลกระทบเป็นวงกว้าง ให้ผู้อำนวยการอำเภอ กำหนดตัวบุคคลหรือหน่วยงานที่เหมาะสมรับผิดชอบภารกิจในแต่ละเขตพื้นที่ที่ประสบภัย พร้อมทั้งกำหนดสายการบังคับบัญชาที่ชัดเจนเพื่อช่วยควบคุม กำกับการปฏิบัติในภารกิจที่สำคัญ พร้อมทั้งประสานการสนับสนุนกำลังพล อุปกรณ์ ยานพาหนะจากหน่วยทหารในพื้นที่ เพื่อเร่งให้ความช่วยเหลือประชาชนตามแผนเผชิญเหตุไฟป่า หมอกควัน และฝุ่นละอองขนาดเล็ก (PM<sub>2.5</sub>) สำหรับการปฏิบัติการในพื้นที่ที่มีความเสี่ยงอันตราย ให้คำนึงถึงความปลอดภัยของเจ้าหน้าที่ผู้ปฏิบัติงาน ตลอดจนอาสาสมัครที่เข้ามามีส่วนร่วมร่วมกับภาครัฐ และจัดให้มีวัสดุอุปกรณ์ส่วนบุคคลที่มีความเหมาะสมในการปฏิบัติงาน การดูแลด้านสวัสดิการ และค่าใช้จ่ายในการปฏิบัติงานให้เป็นไปตามระเบียบ หลักเกณฑ์ที่กำหนด

(๗) กรณีเกิดสถานการณ์ไฟป่าในพื้นที่ภูเขาสูงหรือพื้นที่เข้าถึงยากไม่สามารถปฏิบัติการทางภาคพื้นได้ ทำให้เกิดมลภาวะทางอากาศเป็นวงกว้าง และ/หรือประชาชนได้รับผลกระทบจำนวนมาก ให้กองอำนวยการป้องกันและบรรเทาสาธารณภัยอำเภอ รายงานสถานการณ์ ให้กองอำนวยการป้องกันและบรรเทาสาธารณภัยจังหวัดทราบ เพื่อขอรับการสนับสนุนอากาศยานจากกรมป้องกันและบรรเทาสาธารณภัย

(๘) ให้ผู้อำนวยการอำเภอ/ ท้องถิ่น ในพื้นที่เกิดเหตุ ดำเนินการ ดังนี้

(๘.๑) การช่วยชีวิตผู้ประสบภัย ให้ถือว่าเป็นหน้าที่ที่สำคัญเป็นลำดับแรก

(๘.๒) เคลื่อนย้ายทรัพย์สินของประชาชน และทรัพย์สินของทางราชการไปไว้ในพื้นที่ข้างเคียง

(๘.๓) สำรวจความเสียหาย และให้การช่วยเหลือตามขีดความสามารถของตน กรณีที่เกินขีดความสามารถ ให้ขอรับการสนับสนุนไปยังหน่วยเหนือขึ้นไป หรือเขตท้องที่ใกล้เคียง

(๘.๔) องค์กรปกครองส่วนท้องถิ่นที่ได้รับการร้องขอการสนับสนุน ให้ส่งความช่วยเหลือด้านต่างๆ เช่น กำลังเจ้าหน้าที่ เครื่องมือเครื่องใช้ วัสดุอุปกรณ์ เครื่องอุปโภคบริโภค เวชภัณฑ์ ยารักษาโรค ไปยังพื้นที่ที่เกิดเหตุได้โดยตรง

(๘.๕) ในกรณีที่ต้องอพยพประชาชน ให้เตรียมพื้นที่ และระบบรองรับการอพยพ

(๘.๖) จัดระบบการรักษาความสงบเรียบร้อย ความปลอดภัยในบริเวณพื้นที่อพยพ และการสงเคราะห์ ซึ่งอาจใช้กำลังประชาชนสนับสนุนการปฏิบัติงานตามความเหมาะสม

(๘.๗) กรณีเจ้าพนักงานจำเป็นต้องเข้าไปในอาคาร หรือสถานที่ที่อยู่ใกล้เคียงกับบริเวณที่เกิดสาธารณภัยเพื่อทำการป้องกันและบรรเทาสาธารณภัย ให้กระทำได้ต่อเมื่อได้รับอนุญาตจากเจ้าของหรือผู้ครอบครองอาคารหรือสถานที่แล้ว เว้นแต่ไม่มีเจ้าของหรือผู้ครอบครองอยู่ในเวลานั้นหรือเมื่อมีผู้อำนวยการอยู่ด้วย และหากทรัพย์สินนั้นเป็นสิ่งที่ทำให้เกิดสาธารณภัยได้ง่าย ให้เจ้าพนักงานมีอำนาจสั่งให้เจ้าของหรือผู้ครอบครองขนย้ายทรัพย์สินออกจากอาคารหรือสถานที่ดังกล่าวได้ หากเจ้าของหรือ ผู้ครอบครอง ไม่ปฏิบัติตามคำสั่งให้เจ้าพนักงานมีอำนาจขนย้ายทรัพย์สินนั้นได้ตามความจำเป็นแก่การป้องกันและบรรเทาสาธารณภัยโดยเจ้าพนักงานไม่ต้องรับผิดชอบบรรดาความเสียหายอันเกิดจากการกระทำดังกล่าว

๖.๒.๒ ศูนย์บัญชาการเหตุการณ์จังหวัดระยอง/ศูนย์บัญชาการเหตุการณ์ส่วนหน้าจังหวัดระยอง

(๑) เมื่อได้รับรายงาน และประเมินแล้วว่าสถานการณ์รุนแรง (ระดับ ๒) ให้เสนอผู้ว่าราชการจังหวัดระยอง/ผู้อำนวยการจังหวัด ประกาศเขตพื้นที่ประสบสาธารณภัย ประกาศเขตพื้นที่การให้ความช่วยเหลือผู้ประสบภัยพิบัติ และจัดตั้งศูนย์บัญชาการเหตุการณ์จังหวัดระยอง ณ ห้องประชุมศรีสมุทโกศไชย ชั้น ๔ ศาลากลางจังหวัดระยอง โดยมีผู้ว่าราชการจังหวัดระยอง หรือรองผู้ว่าราชการจังหวัดระยอง (ผู้รับผิดชอบงานด้านการป้องกันและบรรเทาสาธารณภัย) เป็นผู้บัญชาการเหตุการณ์ มีอำนาจตัดสินใจอำนาจการแทนผู้ว่าราชการจังหวัดระยอง กรณีผู้ว่าราชการจังหวัดระยอง ออกไปติดตามผลการปฏิบัติการช่วยเหลือและแก้ไขปัญหาผู้ประสบภัยในพื้นที่ ติดต่อฝ่ายเลขานุการศูนย์บัญชาการเหตุการณ์จังหวัดระยอง สำนักงานป้องกันและบรรเทาสาธารณภัยจังหวัดระยอง โทรศัพท์/โทรสาร ๐ ๓๘๖๙ ๔๑๒๙-๓๔ คลื่นความถี่วิทยุ ๑๖๑.๒๐๐ MHz ตลอด ๒๔ ชั่วโมง (ภาคผนวก ก)

(๒) ประธานแจ้งคณะกรรมการศูนย์บัญชาการเหตุการณ์จังหวัด ส่งเจ้าหน้าที่เข้าประจำศูนย์ฯ ณ ห้องประชุมศรีสมุทโกศไชย ชั้น ๔ ศาลากลางจังหวัดระยอง เพื่อประสานงาน ให้คำปรึกษา แนะนำ อำนวยการ ป้องกันและแก้ไขปัญหาไฟป่า หมอกควัน และฝุ่นละอองขนาดเล็ก

(๓) ปรับโครงสร้างศูนย์บัญชาการเหตุการณ์อำเภอ เป็นศูนย์บัญชาการเหตุการณ์ส่วนหน้าจังหวัดระยองทันที เพื่อปฏิบัติงานตามการบัญชาการเหตุการณ์จากผู้อำนวยการจังหวัด

(๔) ทุกส่วนราชการ รัฐวิสาหกิจ ภาคเอกชน องค์กรสาธารณกุศล และจิตอาสาพระราชทาน ให้ปฏิบัติตามแผนฯ และอำนาจหน้าที่ของหน่วยงาน และเข้ารายงานตัว ณ ศูนย์บัญชาการเหตุการณ์จังหวัดระยอง เพื่อรับมอบภารกิจ และให้รายงานการปฏิบัติให้ศูนย์บัญชาการเหตุการณ์จังหวัดระยองทราบทุกระยะ

(๕) คณะกรรมการให้ความช่วยเหลือผู้ประสบภัยพิบัติจังหวัดระยอง (กขภจ.รย) พิจารณาให้ความช่วยเหลือผู้ประสบภัย ตามระเบียบกระทรวงการคลัง ว่าด้วยเงินทดรองราชการเพื่อช่วยเหลือผู้ประสบภัยพิบัติกรณีฉุกเฉิน พ.ศ. ๒๕๖๒ ดำเนินการอย่างต่อเนื่องจนกว่าสถานการณ์จะสิ้นสุด

๖.๒.๓ การบริหารทรัพยากร เครื่องมือ เครื่องจักรกล งบประมาณ

(๑) ศูนย์บัญชาการเหตุการณ์จังหวัดระยอง บริหารทรัพยากรในเขตจังหวัด และทรัพยากรจากกรมป้องกันและบรรเทาสาธารณภัย

(๒) ศูนย์บัญชาการเหตุการณ์อำเภอ บริหารทรัพยากรในเขตอำเภอ

(๓) ศูนย์ปฏิบัติการฉุกเฉินท้องถิ่น บริหารทรัพยากรในเขตพื้นที่

๖.๒.๔ การแจ้งเตือนภัย

(๑) ขั้นตอนการแจ้งเตือนภัยให้อำเภอ และองค์กรปกครองส่วนท้องถิ่น แจ้งเตือนประชาชนผ่านทางวิทยุกระจายเสียงประจำท้องถิ่น เสียงตามสาย หอกระจายข่าวประจำหมู่บ้าน เครือข่ายวิทยุสมัครเล่น สถานีโทรทัศน์เคเบิลทีวีท้องถิ่น รวมทั้งก้านั้น ผู้ใหญ่บ้าน ผู้นำชุมชน และอาสาสมัคร

(๒) การแจ้งเตือนภัยให้ประชาชนทราบข้อมูล ข่าวสาร ข้อเสนอแนะ และการดำเนินการของจังหวัดอย่างต่อเนื่อง เพื่อป้องกันความตื่นตระหนกหรือข่าวสารในทางลบ การปฏิบัติการข่าวสาร (Information Operation: IO) ให้สำนักงานประชาสัมพันธ์จังหวัดระยอง เป็นหน่วยรับผิดชอบหลัก

๖.๒.๕ การอพยพ กรณีประชาชนได้รับผลกระทบจากสถานการณ์ไฟป่า หมอกควัน และฝุ่นละอองขนาดเล็ก (PM<sub>2.5</sub>)

(๑) เส้นทางอพยพ และยานพาหนะที่ใช้ ให้องค์กรปกครองส่วนท้องถิ่น แขวงทางหลวง และแขวงทางหลวงชนบทระยอง เป็นหน่วยรับผิดชอบหลัก

(๒) จุดอพยพ จุดปลอดภัย ที่พักพิงชั่วคราว การสนับสนุนอาหาร น้ำดื่ม ยารักษาโรค และสิ่งอำนวยความสะดวก ให้อำเภอ องค์กรปกครองส่วนท้องถิ่น สำนักงานพัฒนาสังคมและความมั่นคงของมนุษย์ จังหวัดระยอง สำนักงานสาธารณสุขจังหวัดระยอง เป็นหน่วยรับผิดชอบหลัก

๖.๒.๖ การรักษาความปลอดภัย การรักษาความสงบเรียบร้อย อาชญากรรม ความมั่นคง กวดขัน ป้องกันการลักขโมย เพื่อลดการซ้ำเติมปัญหาความเดือดร้อนของประชาชน และการอำนวยความสะดวกจราจร ให้ตำรวจภูธรจังหวัดระยอง เป็นหน่วยรับผิดชอบหลัก

๖.๒.๗ การแพทย์และสาธารณสุข การป้องกันและควบคุมโรคและภัยสุขภาพ จากปัญหาหมอกควัน และฝุ่นละอองขนาดเล็ก (PM<sub>๒.๕</sub>) ได้แก่ กลุ่มโรคหัวใจและหลอดเลือด กลุ่มโรคทางเดินหายใจ กลุ่มโรคตา และกลุ่มโรคผิวหนังอักเสบ ให้ความช่วยเหลือ และดูแลผู้ป่วยที่ได้รับผลกระทบ ให้สำนักงานสาธารณสุขจังหวัดระยอง องค์การบริหารส่วนจังหวัดระยอง เป็นหน่วยรับผิดชอบหลัก

### ๖.๓ การฟื้นฟู

เมื่อเหตุการณ์ยุติลงให้ส่วนราชการ อำเภอ และองค์กรปกครองส่วนท้องถิ่นในพื้นที่ที่เกิดเหตุดำเนินการบูรณาการหน่วยงานต่างๆ เข้าฟื้นฟูบูรณะความเสียหาย และปฏิบัติการอื่นๆ ที่จำเป็น ดังนี้

๖.๓.๑ สำรวจความเสียหายทุกด้านอย่างละเอียด ทั้งด้านชีวิตและทรัพย์สินของประชาชน และสิ่งสาธารณประโยชน์ เพื่อประโยชน์ในการให้ความช่วยเหลือ โดยจัดทำบัญชีรายชื่อผู้ประสบภัย และทรัพย์สินที่เสียหายไว้เป็นหลักฐาน พร้อมทั้งออกหนังสือรับรองให้ผู้ประสบภัยไว้เป็นหลักฐานในการรับการสงเคราะห์ และฟื้นฟู ดำเนินการฟื้นฟูบูรณะความเสียหายเบื้องต้นโดยงบประมาณที่อยู่ในความรับผิดชอบ กรณีที่เกินขีดความสามารถให้ขอรับการสนับสนุนจากหน่วยเหนือตามลำดับ

๖.๓.๒ การช่วยเหลือผู้ประสบภัยที่ได้รับความเสียหายด้านพืช และปศุสัตว์ โดยสำนักงานเกษตรจังหวัดระยอง และสำนักงานปศุสัตว์จังหวัดระยอง

๖.๓.๓ ดำเนินการด้านการรักษาพยาบาลผู้บาดเจ็บ และผู้ได้รับผลกระทบด้านสุขภาพ ในเขตพื้นที่เกิดเหตุ และพื้นที่ใกล้เคียง

๖.๓.๔ จัดหาที่พักอาศัยชั่วคราว และให้ความช่วยเหลือแก่ผู้ประสบภัย ทั้งทางด้านร่างกาย และจิตใจรวมทั้งฟื้นฟูอาชีพของผู้ประสบภัย

๖.๓.๕ การบูรณาการแผนการฟื้นฟูให้กับผู้ประสบภัยจากไฟป่า หมอกควัน และฝุ่นละอองขนาดเล็ก (PM<sub>2.5</sub>) ตามกฎหมายและระเบียบที่เกี่ยวข้อง

(๑) การให้ความช่วยเหลือผู้ประสบภัย ให้ใช้งบประมาณขององค์กรปกครองส่วนท้องถิ่น ในพื้นที่ดำเนินการช่วยเหลือตามระเบียบฯ ก่อน หลังจากนั้นจึงจะเป็นขั้นตอนการใช้งบประมาณช่วยเหลือของอำเภอและจังหวัด ตามลำดับ

(๒) เมื่อจังหวัดประกาศเขตการให้ความช่วยเหลือผู้ประสบภัยจากไฟป่า หมอกควัน และฝุ่นละอองขนาดเล็ก (PM<sub>2.5</sub>) ของจังหวัด ตามระเบียบกระทรวงการคลังว่าด้วยเงินอุดหนุนราชการ เพื่อช่วยเหลือผู้ประสบภัยพิบัติกรณีฉุกเฉิน พ.ศ. ๒๕๖๒ แล้ว ให้เร่งสำรวจความเสียหาย และพิจารณาให้ความช่วยเหลือ

ผู้ประสบภัยจากไฟฟ้า หมอกควัน และฝุ่นละอองขนาดเล็ก (PM<sub>2.5</sub>) ตามระเบียบหลักเกณฑ์และแนวทางที่กำหนดอย่างเคร่งครัด โดยให้ดำเนินการอย่างรวดเร็ว ทัวถึง เป็นธรรม และให้คำนึงถึงเหตุผลสภาพความเป็นจริง ประโยชน์ของทางราชการ ความโปร่งใส และพร้อมรับการตรวจสอบ

#### ๖.๓.๖ การประกาศกรณีพื้นที่ประสบภัย

ให้สำนักงานป้องกันและบรรเทาสาธารณภัยจังหวัดระยอง อำเภอ องค์การปกครองส่วนท้องถิ่น มูลนิธิ และภาคเอกชน ให้ความช่วยเหลือผู้ประสบภัยตามระเบียบ และกฎหมายที่เกี่ยวข้อง

(๑) การประกาศเขตพื้นที่ประสบสาธารณภัย และ/หรือประกาศเขตการให้ความช่วยเหลือผู้ประสบภัยพิบัติกรณีฉุกเฉิน (ไฟฟ้า หมอกควัน และฝุ่นละอองขนาดเล็ก (PM<sub>2.5</sub>) จังหวัดจะประกาศฯ แยกเป็นรายอำเภอ ตำบล และหมู่บ้าน ที่มีสถานการณ์ไฟฟ้า หมอกควัน และฝุ่นละอองขนาดเล็ก (PM<sub>2.5</sub>) เกิดขึ้นเท่านั้น และคิดเป็นร้อยละเปรียบเทียบกับจำนวนหมู่บ้านที่ประสบภัยจากไฟฟ้า หมอกควัน และฝุ่นละอองขนาดเล็ก (PM<sub>2.5</sub>) กับจำนวนหมู่บ้านทั้งหมดของอำเภอ เพื่อให้การประเมินสถานการณ์ที่เกิดขึ้นเป็นไปอย่างถูกต้องตามข้อเท็จจริง

(๒) ข้อมูลจำนวนประชากรและครัวเรือนที่ประสบภัยจากไฟฟ้า หมอกควัน และฝุ่นละอองขนาดเล็ก (PM<sub>2.5</sub>) ให้รายงานตามความเป็นจริงที่เกิดขึ้นเฉพาะครัวเรือนที่ประสบปัญหาความเดือดร้อนเท่านั้น

(๓) ข้อมูลพื้นที่การเกษตรที่ได้รับความเสียหายแล้ว และที่คาดว่าจะเสียหายให้อำเภอประสานข้อมูลกับสำนักงานเกษตรอำเภอ โดยใช้ข้อมูลของสำนักงานเกษตรอำเภอเป็นหลัก

### ๗. การสนับสนุน

#### ๗.๑ ด้านงบประมาณ

๗.๑.๑ งบประมาณของหน่วยงาน และองค์การปกครองส่วนท้องถิ่น

๗.๑.๒ งบประมาณจากเงินอุดหนุนราชการตามระเบียบกระทรวงการคลังว่าด้วยเงินอุดหนุนราชการเพื่อช่วยเหลือผู้ประสบภัยพิบัติกรณีฉุกเฉิน พ.ศ. ๒๕๖๒

๗.๑.๓ การสนับสนุนสิ่งของ เงินบริจาค มูลนิธิราชประชานุเคราะห์ สภากาชาดไทย ภาคเอกชน และภาคประชาชน

#### ๗.๒ การสื่อสารและโทรคมนาคม การติดต่อประสานงาน

๗.๒.๑ ฝ่ายเลขานุการกองอำนวยการป้องกันและบรรเทาสาธารณภัยจังหวัดระยอง สำนักงานป้องกันและบรรเทาสาธารณภัย โทรศัพท์/โทรสาร ๐ ๓๘๖๙ ๔๑๒๙ -๓๔ และคลื่นวิทยุความถี่ ๑๖๑.๒๐๐ Mhz. นามเรียกขาน “ป้องกันภัยระยอง”

๗.๒.๒ สายด่วนตลอด ๒๔ ชั่วโมง

(๑) สายด่วน ๑๗๘๔ (กรมป้องกันและบรรเทาสาธารณภัย)

(๒) สายด่วน ๑๓๖๒ (กรมอุทยานแห่งชาติ สัตว์ป่า และพันธุ์พืช)

๗.๒.๓ สถานีควบคุมไฟฟ้าจังหวัดระยอง นายธรรมรงค์ วงษ์สุวรรณ ผู้อำนวยการสถานีควบคุมไฟฟ้าจังหวัดระยอง โทรศัพท์ ๐ ๘๑๘๒ ๙๐๘๘

๗.๒.๔ สำนักจัดการทรัพยากรป่าไม้ที่ ๙ (ระยอง) ส่วนจัดการป่าไม้ ฝ่ายป้องกันรักษาป่าและควบคุมไฟฟ้า โทรศัพท์ ๐ ๓๘๐๔ ๗๕๒๘-๓๐ ต่อ ๑๐๓

๗.๒.๕ ที่ว่าการอำเภอทุกอำเภอ ที่ทำการองค์การปกครองส่วนท้องถิ่นแห่งพื้นที่ทุกแห่ง และส่วนราชการที่ใกล้เคียงทุกแห่ง

๘. ภาคผนวก

- ๘.๑ ภาคผนวก ก : สำเนาคำสั่งกองอำนวยการป้องกันและบรรเทาสาธารณภัยจังหวัดระยองที่ ๙๘๓/๒๕๖๘ ลงวันที่ ๑๗ มกราคม ๒๕๖๘ เรื่อง จัดตั้งศูนย์บัญชาการเหตุการณ์จังหวัดระยอง ด้านไฟฟ้า หมอกควัน และฝุ่นละอองขนาดเล็ก (PM<sub>2.5</sub>) ปี ๒๕๖๗ - ๒๕๖๘
- ๘.๒ ภาคผนวก ข : สำเนาคำสั่งกองอำนวยการป้องกันและบรรเทาสาธารณภัยจังหวัดระยองที่ ๙๘๓/๒๕๖๘ ลงวันที่ ๑๗ มกราคม ๒๕๖๘ เรื่อง แต่งตั้งคณะทำงานติดตามสถานการณ์ไฟฟ้า หมอกควัน และฝุ่นละอองขนาดเล็ก (PM<sub>2.5</sub>) จังหวัดระยอง ปี ๒๕๖๗ - ๒๕๖๘
- ๘.๓ ภาคผนวก ค : สถานที่สำคัญที่ต้องดูแลเป็นพิเศษ
- ๘.๔ ภาคผนวก ง : บัญชีฐานข้อมูลอาสาสมัครป้องกันภัยฝ่ายพลเรือน (อปพร.)
- ๘.๕ ภาคผนวก จ : การแบ่งมอบพื้นที่ของหน่วยทหารในการช่วยเหลือผู้ประสบภัยพิบัติ
- ๘.๖ ภาคผนวก ฉ : บัญชีเครื่องจักรกลสาธารณภัยฯ
- ๘.๗ ภาคผนวก ช : บัญชีข้อมูลศักยภาพพื้นฐานทางด้านสาธารณสุข
- ๘.๘ ภาคผนวก ซ : บัญชีรายชื่อผู้เชี่ยวชาญ

๙. การแจกจ่าย

คณะกรรมการศูนย์บัญชาการเหตุการณ์จังหวัดระยอง ด้านไฟฟ้า หมอกควัน และฝุ่นละอองขนาดเล็ก (PM<sub>2.5</sub>) และหน่วยงานอื่นที่เกี่ยวข้อง

ลงนาม.....  ผู้เสนอแผน

(นายไตรรัตน์ หนูแก้วขวัญ)


หัวหน้าสำนักงานป้องกันและบรรเทาสาธารณภัยจังหวัดระยอง  
กรรมการและเลขานุการ กองอำนวยการป้องกันและบรรเทาสาธารณภัยจังหวัดระยอง

ลงนาม.....  ผู้ให้ความเห็นชอบ

(นายกัฬชัย เทพวรชัย)

รองผู้ว่าราชการจังหวัดระยอง

รองผู้อำนวยการจังหวัด

ลงนาม.....  ผู้อนุมัติแผน

(นายไตรภพ วงศ์ไตรรัตน์)

ผู้ว่าราชการจังหวัดระยอง

ผู้อำนวยการจังหวัด

ภาคผนวก ก



คำสั่งกองอำนวยการป้องกันและบรรเทาสาธารณภัยจังหวัดระยอง  
ที่ / ๒๕๖๘  
เรื่อง จัดตั้งศูนย์บัญชาการเหตุการณ์จังหวัดระยอง  
ด้านไฟฟ้า หมอกควัน และฝุ่นละอองขนาดเล็ก (PM<sub>2.5</sub>) ปี พ.ศ. ๒๕๖๗ - ๒๕๖๘

ด้วยในช่วงฤดูหนาวจนถึงฤดูร้อนของทุกปี ประเทศไทยจะเกิดสถานการณ์ฝุ่นละอองเล็ก (PM<sub>2.5</sub>) มีค่าเกินมาตรฐานในหลายพื้นที่ โดยสถานการณ์ดังกล่าวมีสาเหตุการเกิดทั้งโดยธรรมชาติและจากกิจกรรมของมนุษย์ อาทิ การคมนาคมขนส่ง การเผาในที่โล่ง การเกิดไฟฟ้า กระบวนการทางอุตสาหกรรม การก่อสร้าง และหมอกควันข้ามแดน ประกอบกับสภาพทางอุตุนิยมวิทยา รวมทั้งสภาพภูมิประเทศในบางพื้นที่ของประเทศไทย โดยเฉพาะในช่วงที่ลมสงบ ส่งผลให้ระดับเพดานการลอยตัวของอากาศต่ำลง การระบายอากาศไม่ดีจึงทำให้เกิดการสะสมของฝุ่นละอองในบรรยากาศเพิ่มสูงขึ้นในบางช่วงเวลาในหลายพื้นที่ส่งผลกระทบโดยตรงต่อสุขภาพของประชาชน คุณภาพสิ่งแวดล้อม และบรรยากาศของการท่องเที่ยวเป็นอย่างมาก เพื่อให้การเตรียมการป้องกันและแก้ไขปัญหาไฟฟ้า หมอกควัน และฝุ่นละอองขนาดเล็ก (PM<sub>2.5</sub>) ปี ๒๕๖๗ - ๒๕๖๘ เป็นไปอย่างมีประสิทธิภาพ สอดคล้องกับมาตรการรับมือสถานการณ์ไฟฟ้า หมอกควัน และฝุ่นละออง ปี ๒๕๖๘ จึงให้กองอำนวยการป้องกันและบรรเทาสาธารณภัยจังหวัด ถือปฏิบัติตาม พระราชบัญญัติป้องกันและบรรเทาสาธารณภัย พ.ศ. ๒๕๕๐ และแผนการป้องกันและบรรเทาสาธารณภัยแห่งชาติ พ.ศ. ๒๕๖๔ - ๒๕๙๐ ร่วมกับกฎหมายและแผนอื่น ๆ ที่เกี่ยวข้อง

ดังนั้น เพื่อให้การเตรียมการป้องกันและแก้ไขปัญหาไฟฟ้า หมอกควัน และฝุ่นละอองขนาดเล็ก (PM<sub>2.5</sub>) ปี ๒๕๖๖ - ๒๕๖๗ เป็นไปอย่างมีประสิทธิภาพ บูรณาการการปฏิบัติกับหน่วยงานที่เกี่ยวข้องทุกภาคส่วน ตามพระราชบัญญัติป้องกันและบรรเทาสาธารณภัย พ.ศ. ๒๕๕๐ แผนป้องกันและบรรเทาสาธารณภัยจังหวัดระยอง พ.ศ. ๒๕๖๔ - ๒๕๗๐ อาศัยอำนาจตามความในบทที่ ๕ ยุทธศาสตร์ที่ ๒ : การจัดการในภาวะฉุกเฉิน แบบบูรณาการข้อ ๕.๓ (๓) แผนป้องกันและบรรเทาสาธารณภัยแห่งชาติ พ.ศ. ๒๕๖๔ - ๒๕๗๐ เมื่อเกิดหรือคาดว่าจะเกิดสาธารณภัยขึ้น ให้จัดตั้งศูนย์บัญชาการเหตุการณ์จังหวัด โดยมีผู้ว่าราชการจังหวัด เป็นผู้ควบคุมสั่งการและบัญชาการ เพื่อทำหน้าที่รับผิดชอบในการจัดการสาธารณภัยในพื้นที่จังหวัด จนกว่าสถานการณ์จะเข้าสู่สภาวะปกติ กองอำนวยการป้องกันและบรรเทาสาธารณภัยจังหวัดระยอง จัดตั้งศูนย์บัญชาการเหตุการณ์จังหวัดระยอง ด้านไฟฟ้า หมอกควัน และฝุ่นละอองขนาดเล็ก (PM<sub>2.5</sub>) ปี พ.ศ. ๒๕๖๖ - ๒๕๖๘ มีรายละเอียดข้อกำหนด องค์ประกอบ และอำนาจหน้าที่ ดังนี้

๑. จัดตั้งศูนย์บัญชาการเหตุการณ์จังหวัดระยอง ด้านไฟฟ้า หมอกควัน และฝุ่นละอองขนาดเล็ก (PM<sub>2.5</sub>) ปี พ.ศ. ๒๕๖๗ - ๒๕๖๘ ณ สำนักงานป้องกันและบรรเทาสาธารณภัยจังหวัดระยอง ศาลากลางจังหวัดระยอง โดยมีผู้ว่าราชการจังหวัดระยองหรือรองผู้ว่าราชการจังหวัดระยองที่ได้รับมอบหมายเป็นผู้บัญชาการเหตุการณ์ โดยมีพื้นที่ปฏิบัติงาน และเจ้าหน้าที่สนับสนุนการบัญชาการเหตุการณ์ ดังต่อไปนี้

-๓-

๒. แต่งตั้งคณะกรรมการศูนย์บัญชาการเหตุการณ์จังหวัดระยอง ด้านไฟฟ้า หมอกควัน และฝุ่นละอองขนาดเล็ก (PM<sub>2.5</sub>) ปี พ.ศ. ๒๕๖๖ – ๒๕๖๗ โดยมีองค์ประกอบและอำนาจหน้าที่ ดังนี้

๒.๑ คณะกรรมการส่วนอำนวยการ ประกอบด้วย

|        |   |                                |
|--------|---|--------------------------------|
| ๒.๑.๑  | รองผู้ว่าราชการจังหวัดระยอง<br>ที่รับผิดชอบงานป้องกันและบรรเทาสาธารณภัย                 | ประธานกรรมการ                  |
| ๒.๑.๒  | ปลัดจังหวัดระยอง<br>เลขานุการศูนย์อำนวยการจิตอาสาพระราชทาน จังหวัดระยอง                 | รองประธานกรรมการ               |
| ๒.๑.๓  | รองผู้อำนวยการรักษาความมั่นคงภายในจังหวัดระยอง (ฝ่ายทหาร)                               | กรรมการ                        |
| ๒.๑.๔  | ผู้แทนผู้บัญชาการทัพเรือภาคที่ ๑  | กรรมการ                        |
| ๒.๑.๕  | ผู้แทนผู้บัญชาการมณฑลทหารบกที่ ๑๔   | กรรมการ                        |
| ๒.๑.๖  | ผู้บังคับการตำรวจภูธรจังหวัดระยอง   | กรรมการ                        |
| ๒.๑.๗  | นายกเหล่ากาชาดจังหวัดระยอง  | กรรมการ                        |
| ๒.๑.๘  | หัวหน้าสำนักงานจังหวัดระยอง   | กรรมการ                        |
| ๒.๑.๙  | นายแพทย์สาธารณสุขจังหวัดระยอง   | กรรมการ                        |
| ๒.๑.๑๐ | ท้องถิ่นจังหวัดระยอง  | กรรมการ                        |
| ๒.๑.๑๑ | เกษตรและสหกรณ์จังหวัดระยอง  | กรรมการ                        |
| ๒.๑.๑๒ | โยธาธิการและผังเมืองจังหวัดระยอง  | กรรมการ                        |
| ๒.๑.๑๓ | ผู้อำนวยการสำนักงานทรัพยากรธรรมชาติและสิ่งแวดล้อม<br>จังหวัดระยอง                       | กรรมการ                        |
| ๒.๑.๑๔ | ผู้อำนวยการสำนักจัดการทรัพยากรป่าไม้ที่ ๙ ชลบุรี<br>(ศูนย์ป่าไม้ระยอง)                  | กรรมการ                        |
| ๒.๑.๑๕ | ประชาสัมพันธ์จังหวัดระยอง   | กรรมการ                        |
| ๒.๑.๑๖ | อุตสาหกรรมจังหวัดระยอง  | กรรมการ                        |
| ๒.๑.๑๗ | ผู้อำนวยการสถานีอุตุนิยมวิทยาระยอง  | กรรมการ                        |
| ๒.๑.๑๘ | นายกองค์การบริหารส่วนจังหวัดระยอง   | กรรมการ                        |
| ๒.๑.๑๙ | ผู้อำนวยการสำนักงานเขตพื้นที่การศึกษา<br>ประถมศึกษาของเขต ๑ – ๒                         | กรรมการ                        |
| ๒.๑.๒๐ | ประธานกรรมการอาชีวศึกษาจังหวัดระยอง   | กรรมการ                        |
| ๒.๑.๒๑ | ผู้แทนผู้อำนวยการสำนักงานพัฒนาเทคโนโลยีอวกาศ<br>และภูมิสารสนเทศ (องค์การมหาชน)          | กรรมการ                        |
| ๒.๑.๒๒ | หัวหน้าสำนักงานป้องกันและบรรเทาสาธารณภัย<br>จังหวัดระยอง                                | กรรมการและ<br>เลขานุการ        |
| ๒.๑.๒๓ | หัวหน้ากลุ่มงานยุทธศาสตร์และการจัดการ<br>สำนักงานป้องกันและบรรเทาสาธารณภัย จังหวัดระยอง | กรรมการและ<br>ผู้ช่วยเลขานุการ |

มีหน้าที่ ดังนี้

(๑) อำนวยการแก้ไขปัญหาเฉพาะหน้า และกำหนดแนวทางแก้ไขปัญหาภัยจากไฟฟ้า หมอกควัน และฝุ่นละอองขนาดเล็ก (PM<sub>2.5</sub>) โดยการประสานกับหน่วยงานที่เกี่ยวข้องต่าง ๆ

(๒) เป็นศูนย์กลางในการประสานการติดต่อข่าวสาร และสถานการณ์ รวมทั้งการประสานกับอำเภอ และส่วนราชการที่เกี่ยวข้องอย่างใกล้ชิด

/(๓) รับรายงาน...

-๔-

(๓) รับรายงานเหตุการณ์ต่าง ๆ โดยใช้เครือข่ายสื่อสารที่สะดวก และรวดเร็วที่สุด เพื่อเสนอต่อผู้ว่าราชการจังหวัดทราบ จนกว่าสถานการณ์จะเริ่มเข้าสู่ภาวะปกติ

(๔) ให้ข้อมูลต่อสื่อมวลชนเพื่อให้ทราบข้อเท็จจริงต่างๆ เกี่ยวกับสถานการณ์ภัย จากไฟป่า หมอกควัน และฝุ่นละอองขนาดเล็ก (PM<sub>2.5</sub>) รวมทั้งการดำเนินการให้ความช่วยเหลือ

(๕) ปฏิบัติหน้าที่อื่นที่ผู้ว่าราชการจังหวัดระยอง/ผู้อำนวยการจังหวัด มอบหมาย

**๒.๒ คณะกรรมการส่วนปฏิบัติการ ประกอบด้วย**

|   |                                |
|---|--------------------------------|
| ๒.๒.๑ รองผู้ว่าราชการจังหวัดระยอง<br>ที่รับผิดชอบงานป้องกันและบรรเทาสาธารณภัย           | ประธานกรรมการ                  |
| ๒.๒.๒ ปลัดจังหวัดระยอง<br>เลขานุการศูนย์อำนวยการจิตอาสาพระราชทาน จังหวัดระยอง           | รองประธานกรรมการ               |
| ๒.๒.๓ ท้องถิ่นจังหวัดระยอง  | กรรมการ                        |
| ๒.๒.๔ ผู้บังคับการตำรวจภูธรจังหวัด  | กรรมการ                        |
| ๒.๒.๕ นายแพทย์สาธารณสุขจังหวัดระยอง   | กรรมการ                        |
| ๒.๑.๖ ผู้อำนวยการสำนักงานทรัพยากรธรรมชาติและสิ่งแวดล้อม<br>จังหวัดระยอง                 | กรรมการ                        |
| ๒.๒.๗ อุตสาหกรรมจังหวัดระยอง  | กรรมการ                        |
| ๒.๑.๘ โยธาธิการและผังเมืองจังหวัดระยอง  | กรรมการ                        |
| ๒.๑.๙ ขนส่งจังหวัดระยอง   | กรรมการ                        |
| ๒.๒.๑๐ ผู้อำนวยการศูนย์ปฏิบัติการฝนหลวง   | กรรมการ                        |
| ๒.๒.๑๑ เกษตรจังหวัดระยอง  | กรรมการ                        |
| ๒.๒.๑๒ ปศุสัตว์จังหวัดระยอง   | กรรมการ                        |
| ๒.๒.๑๓ ผู้อำนวยการสำนักจัดการทรัพยากรป่าไม้ที่ ๙ ชลบุรี<br>(ศูนย์ป่าไม้ระยอง)           | กรรมการ                        |
| ๒.๒.๑๔ หัวหน้าอุทยานแห่งชาติเขาชะเมา-เขาวง  | กรรมการ                        |
| ๒.๒.๑๕ ผู้อำนวยการแขวงทางหลวงระยอง  | กรรมการ                        |
| ๒.๒.๑๖ ผู้อำนวยการแขวงทางหลวงชนบทจังหวัดระยอง   | กรรมการ                        |
| ๒.๒.๑๗ นายอำเภอทุกอำเภอ   | กรรมการ                        |
| ๒.๒.๑๘ นายกเทศมนตรีนครระยอง   | กรรมการ                        |
| ๒.๒.๑๙ นายกเทศมนตรีเมืองมาตาปุด   | กรรมการ                        |
| ๒.๒.๒๐ นายกเทศมนตรีเมืองบ้านฉาง   | กรรมการ                        |
| ๒.๒.๒๑ ปลัดองค์การบริหารส่วนจังหวัดระยอง  | กรรมการ                        |
| ๒.๒.๒๒ ผู้อำนวยการสำนักงานนิคมอุตสาหกรรมมาตาปุด   | กรรมการ                        |
| ๒.๒.๒๓ ผู้อำนวยการสำนักงานท่าเรืออุตสาหกรรมมาตาปุด                                      | กรรมการ                        |
| ๒.๒.๑๔ หัวหน้าสำนักงานป้องกันและบรรเทาสาธารณภัย<br>จังหวัดระยอง                         | กรรมการและ<br>เลขานุการ        |
| ๒.๒.๒๕ หัวหน้าฝ่ายป้องกันและปฏิบัติการ<br>สำนักงานป้องกันและบรรเทาสาธารณภัยจังหวัดระยอง | กรรมการและ<br>ผู้ช่วยเลขานุการ |

/มีหน้าที่...

-๕-

มีหน้าที่ดังนี้

- (๑) เฝ้าระวังติดตามสถานการณ์ ติดตามพยากรณ์อากาศ และการแจ้งเตือนภัย  
(๒) ดำรงสถานะ ปรับปรุง ซ่อมแซมโครงสร้างพื้นฐาน และสิ่งสาธารณูปโภคในพื้นที่ประสบภัย  
(๓) สนับสนุนทรัพยากรในการเผชิญเหตุสาธารณภัย รวมทั้งให้คำแนะนำ และปรึกษา
- เพื่อสนับสนุนภารกิจ
- (๔) จัดระบบการแพทย์ฉุกเฉิน หน่วยปฏิบัติการกู้ชีพ พร้อมทั้งจัดระบบเครือข่าย  
สาธารณสุขให้บริการ และสนับสนุนหน่วยงานที่เกี่ยวข้อง  
(๕) ดูแลรักษาความสงบเรียบร้อย ความปลอดภัยของประชาชน สถานที่สำคัญ ควบคุม  
และบังคับใช้กฎหมาย เพื่อป้องกันและปราบปรามการกระทำผิด  
(๖) ปฏิบัติหน้าที่อื่นที่ผู้ว่าราชการจังหวัดระยอง / ผู้อำนวยการจังหวัด มอบหมาย

**๒.๓ คณะกรรมการส่วนสนับสนุน ประกอบด้วย**

|   |                                |
|---|--------------------------------|
| ๒.๓.๑ รองผู้ว่าราชการจังหวัดระยอง<br>ที่รับผิดชอบงานป้องกันและบรรเทาสาธารณภัย           | ประธานกรรมการ                  |
| ๒.๓.๒ หัวหน้าสำนักงานจังหวัดระยอง   | รองประธานกรรมการ               |
| ๒.๓.๓ ผู้แทนผู้บัญชาการกองพันทหารราบที่ ๖   | กรรมการ                        |
| ๒.๓.๔ ผู้แทนผู้บัญชาการกองพันทหารราบที่ ๗   | กรรมการ                        |
| ๒.๓.๕ พัฒนาการจังหวัดระยอง  | กรรมการ                        |
| ๒.๓.๖ คลังจังหวัดระยอง  | กรรมการ                        |
| ๒.๓.๗ แรงงานจังหวัดระยอง  | กรรมการ                        |
| ๒.๓.๘ จัดหางานจังหวัดระยอง  | กรรมการ                        |
| ๒.๓.๙ สวัสดิการและคุ้มครองแรงงานจังหวัดระยอง  | กรรมการ                        |
| ๒.๓.๑๐ พัฒนาสังคมและความมั่นคงของมนุษย์จังหวัดระยอง                                     | กรรมการ                        |
| ๒.๓.๑๑ ผู้อำนวยการศูนย์ควบคุมมลพิษจังหวัดระยอง  | กรรมการ                        |
| ๒.๓.๑๒ ผู้จัดการการไฟฟ้าส่วนภูมิภาคทุกแห่งในเขตพื้นที่                                  | กรรมการ                        |
| ๒.๓.๑๓ ผู้อำนวยการการประปาส่วนภูมิภาคสาขาระยอง  | กรรมการ                        |
| ๒.๓.๑๔ ผู้อำนวยการศูนย์ป้องกันและบรรเทาสาธารณภัย<br>เขต ๑๗ จันทบุรี                     | กรรมการ                        |
| ๒.๓.๑๕ นายกเหล่ากาชาดจังหวัดระยอง   | กรรมการ                        |
| ๒.๓.๑๖ ปลัดองค์การบริหารส่วนจังหวัดระยอง  | กรรมการ                        |
| ๒.๓.๑๗ หัวหน้าสำนักงานป้องกันและบรรเทาสาธารณภัย<br>จังหวัดระยอง                         | กรรมการและ<br>เลขานุการ        |
| ๒.๓.๑๘ หัวหน้าฝ่ายสงเคราะห์ผู้ประสบภัย<br>สำนักงานป้องกันและบรรเทาสาธารณภัยจังหวัดระยอง | กรรมการและ<br>ผู้ช่วยเลขานุการ |

มีหน้าที่ดังนี้

- (๑) สนับสนุนกำลังคน วัสดุอุปกรณ์ เครื่องมือ เครื่องใช้ ยานพาหนะ ในการ  
ให้ความช่วยเหลือผู้ประสบภัย  
(๒) สนับสนุนด้านการสังคมสงเคราะห์ การแจกจ่ายสิ่งของจำเป็นในการดำรงชีพ  
การจัดตั้งศูนย์พักพิงชั่วคราว รวมทั้งรับบริจาคเงินและสิ่งของ เพื่อช่วยเหลือผู้ประสบภัย

/(๓) ให้คำแนะนำ...

-๖-

- (๓) ให้คำแนะนำ คำปรึกษา ในการดำเนินการช่วยเหลือผู้ประสบภัย
- (๓) เตรียมความพร้อมรับสถานการณ์ในพื้นที่ทรัพยากรธรรมชาติและสิ่งแวดล้อม สัตว์ป่า และพันธุ์พืช รวมทั้งการฟื้นฟูหลังเกิดภัย
- (๔) ปฏิบัติหน้าที่อื่นที่ผู้ว่าราชการจังหวัดระยอง / ผู้อำนวยการจังหวัด มอบหมาย

ให้ทุกส่วนประสานการปฏิบัติให้สอดคล้องกับการดำเนินงานของทุกฝ่าย หากมีปัญหาอุปสรรค  
ข้อขัดข้องประการใด รายงานให้ผู้ว่าราชการจังหวัดระยองทราบทันที

ทั้งนี้ ตั้งแต่บัดนี้เป็นต้นไป

สั่ง ณ วันที่ เดือน มกราคม พ.ศ. ๒๕๖๘

(นายไตรภพ วงศ์ไตรรัตน์)  
ผู้ว่าราชการจังหวัดระยอง  
ผู้อำนวยการจังหวัด

ภาคผนวก ข



คำสั่งกองอำนวยการป้องกันและบรรเทาสาธารณภัยจังหวัดระยอง

ที่ /๒๕๖๘

เรื่อง แต่งตั้งคณะทำงานติดตามสถานการณ์ไฟฟ้า หมอกควัน และฝุ่นละอองขนาดเล็ก (PM<sub>2.5</sub>)  
จังหวัดระยอง ปี พ.ศ. ๒๕๖๗ - ๒๕๖๘

ตามคำสั่งกองอำนวยการป้องกันและบรรเทาสาธารณภัยจังหวัดระยอง ที่ /๒๕๖๘  
ลงวันที่ มกราคม ๒๕๖๘ จัดตั้งศูนย์บัญชาการเหตุการณ์จังหวัดระยอง ด้านไฟฟ้า หมอกควัน  
และฝุ่นละอองขนาดเล็ก (PM<sub>2.5</sub>) ปี พ.ศ. ๒๕๖๗ - ๒๕๖๘ ขึ้น ณ ศูนย์ราชการจังหวัดระยอง เพื่อบูรณาการ  
การปฏิบัติกับหน่วยงานที่เกี่ยวข้องทุกภาคส่วน ในการให้ความช่วยเหลือและบรรเทาความเดือดร้อน  
แก่ผู้ประสบภัยเป็นไปด้วยความรวดเร็ว ทัวถึง ทันต่อสถานการณ์ภัย รวมทั้งการประสาน การสนับสนุน  
การปฏิบัติตามแผนการป้องกันและบรรเทาสาธารณภัยจังหวัดระยอง พ.ศ. ๒๕๖๔ - ๒๕๗๐ นั้น

เพื่อเป็นการเตรียมความพร้อมในการป้องกันและแก้ไขปัญหาภัยจากไฟฟ้า หมอกควัน  
และฝุ่นละอองขนาดเล็ก (PM<sub>2.5</sub>) ปี พ.ศ. ๒๕๖๖ - ๒๕๖๗ ที่อาจเกิดขึ้น ให้สามารถแจ้งเตือน ช่วยเหลือ  
และบรรเทาความเดือดร้อนของผู้ประสบภัย เป็นไปด้วยความรวดเร็ว ทัวถึง และทันต่อสถานการณ์ จังหวัดระยอง  
จึงแต่งตั้งคณะทำงานติดตามสถานการณ์ไฟฟ้า หมอกควัน และฝุ่นละอองขนาดเล็ก (PM<sub>2.5</sub>) จังหวัดระยอง  
ปี พ.ศ. ๒๕๖๖ - ๒๕๖๗ โดยมีองค์ประกอบและอำนาจหน้าที่ ดังต่อไปนี้

- |  |                    |
|--|--------------------|
| ๑. รองผู้ว่าราชการจังหวัดระยอง   | หัวหน้าคณะทำงาน    |
| ที่รับผิดชอบงานด้านการป้องกันและบรรเทาสาธารณภัย  |                    |
| ๒. ปลัดจังหวัดระยอง  | รองหัวหน้าคณะทำงาน |
| เลขานุการศูนย์อำนวยการจิตอาสาพระราชทาน จังหวัดระยอง                                    |                    |
| ๓. ท้องถิ่นจังหวัดระยอง  | คณะทำงาน           |
| ๔. ประชาสัมพันธ์จังหวัดระยอง หรือผู้แทน  | คณะทำงาน           |
| ๕. ผู้อำนวยการสำนักงานทรัพยากรธรรมชาติและสิ่งแวดล้อม<br>จังหวัดระยอง หรือผู้แทน        | คณะทำงาน           |
| ๖. ผู้อำนวยการศูนย์ควบคุมมลพิษจังหวัดระยอง หรือผู้แทน                                  | คณะทำงาน           |
| ๗. ผู้อำนวยการป่าไม้จังหวัดระยอง หรือผู้แทน  | คณะทำงาน           |
| ๘. อุตสาหกรรมจังหวัดระยอง หรือผู้แทน   | คณะทำงาน           |
| ๙. เกษตรและสหกรณ์จังหวัดระยอง หรือผู้แทน   | คณะทำงาน           |
| ๑๐. เกษตรจังหวัดระยอง หรือผู้แทน   | คณะทำงาน           |
| ๑๓. นายอำเภอ ทุกอำเภอ หรือผู้แทน   | คณะทำงาน           |
| ๑๔. ผู้อำนวยการสำนักงานพัฒนาเทคโนโลยีอวกาศและภูมิสารสนเทศ<br>(องค์การมหาชน) หรือผู้แทน | คณะทำงาน           |

/๑๕. หัวหน้า...

ชุดที่ ๑ ของ ๑ ชุด  
หน้าที่ ๓๓ ของ ๔๓ หน้า  
กองอำนวยการป้องกันและบรรเทาสาธารณภัยจังหวัดระยอง

---

-๒-

๑๕. หัวหน้าสำนักงานป้องกันและบรรเทาสาธารณภัยจังหวัดระยอง คณะทำงานและเลขานุการ  
๑๖. หัวหน้าฝ่ายป้องกันและปฏิบัติการ ผู้ช่วยเลขานุการ  
สำนักงานป้องกันและบรรเทาสาธารณภัยจังหวัดระยอง  
มีหน้าที่ ดังนี้

๑. ติดตาม วิเคราะห์ และประเมินสถานการณ์ที่ส่งผลกระทบต่อการศึกษาไฟฟ้า หมอกควัน และฝุ่นละอองขนาดเล็ก (PM<sub>๒.๕</sub>) ในพื้นที่ ได้แก่ การเปลี่ยนแปลงสภาพอากาศ ทิศทางลม การเกิดจุดความร้อน (Hotspot) เป็นต้น ตลอดจนเสนอความเห็นต่อผู้ว่าราชการจังหวัดระยอง
๒. แจ้งเตือน ประสานข้อมูล ความต้องการ ความจำเป็นในการสนับสนุนทรัพยากร หากมี ปัญหาอุปสรรคข้อขัดข้องประการใด รายงานให้ผู้ว่าราชการจังหวัดระยอง /ผู้อำนวยการจังหวัด ทราบทันที
๓. ปฏิบัติหน้าที่อื่นที่ผู้ว่าราชการจังหวัดระยอง/ผู้อำนวยการจังหวัด มอบหมาย
๔. ประสานการปฏิบัติกับศูนย์บัญชาการเหตุการณ์จังหวัดระยอง ด้านด้านไฟฟ้า หมอกควัน และฝุ่นละอองขนาดเล็ก (PM<sub>2.5</sub>) ปี พ.ศ. ๒๕๖๗ - ๒๕๖๘ และหน่วยงานที่เกี่ยวข้อง หากมี ปัญหาอุปสรรค ข้อขัดข้องประการใด รายงานให้ผู้ว่าราชการจังหวัดระยองทราบทันที
๕. ปฏิบัติหน้าที่อื่นที่ผู้ว่าราชการจังหวัดระยอง/ผู้อำนวยการจังหวัด มอบหมาย

ทั้งนี้ ตั้งแต่บัดนี้เป็นต้นไป

สั่ง ณ วันที่ เดือน มกราคม พ.ศ. ๒๕๖๘

(นายไตรภพ วงศ์ไตรรัตน์)  
ผู้ว่าราชการจังหวัดระยอง  
ผู้อำนวยการจังหวัด

ภาคผนวก ค

**สถานที่สำคัญที่ต้องดูแลเป็นพิเศษ**

| ลำดับ | สถานที่สำคัญ   | ที่ตั้ง  | หมายเหตุ |
|-------|--|--|----------|
| ๑     | เรือนรับรองที่ประทับ   | กองพันทหารราบที่ ๗ กรมทหารราบที่ ๓ กองพลนาวิกโยธิน<br>ค่ายมหาสุรสิงหนาท          |          |
| ๒     | ศาลากลางจังหวัดระยอง   | ตำบลเนินพระ อำเภอเมืองระยอง จังหวัดระยอง ๒๑๑๕๐                                   |          |
| ๓     | โรงพยาบาลระยอง   | เลขที่ ๑๓๘ ถนนสุขุมวิท ตำบลท่าประดู่ อำเภอเมืองระยอง จังหวัดระยอง                |          |
| ๔     | โรงพยาบาลระยองเฉลิมพระเกียรติสมเด็จพระเทพรัตนราชสุดาฯ สยามบรมราชกุมารี | ถนนสุขุมวิท ตำบลห้วยโป่ง อำเภอเมืองระยอง จังหวัดระยอง                            |          |
| ๕     | โรงพยาบาลบ้านฉาง   | เลขที่ ๗๗ หมู่ ๑ ตำบลพลลา อำเภอบ้านฉาง จังหวัดระยอง                              |          |
| ๖     | โรงพยาบาลบ้านค่าย  | เลขที่ ๑๔๔ ถนนบ้านค่าย-ระยอง ตำบลหนองละลอก อำเภอบ้านค่าย<br>จังหวัดระยอง         |          |
| ๗     | โรงพยาบาลวังจันทร์   | เลขที่ ๓๔๙ หมู่ ๑ ตำบลชุมแสง อำเภอวังจันทร์ จังหวัดระยอง                         |          |
| ๘     | โรงพยาบาลปลวกแดง   | เลขที่ ๒๗๒ หมู่ ๑ ถนนบำบัดโรคา ตำบลปลวกแดง อำเภอปลวกแดง<br>จังหวัดระยอง          |          |
| ๙     | โรงพยาบาลแกลง  | เลขที่ ๒๕๕ ถนนสุขุมวิท ตำบลทางเกวียน อำเภอแกลง จังหวัดระยอง                      |          |
| ๑๐    | อุทยานแห่งชาติเขาแหลมหญ้า - หมู่เกาะเสม็ด                              | เลขที่ ๗๙ หมู่ ๑ บ้านก้นอ่าว ถนนหาดแม่รำพึง - เพ อำเภอเมืองระยอง<br>จังหวัดระยอง |          |
| ๑๑    | อุทยานแห่งชาติเขาชะเมา - เขาวง   | หมู่ที่ ๒ ตำบลน้ำเป็น อำเภอเขาชะเมา จังหวัดระยอง                                 |          |
| ๑๒    | ท่าเรือน้ำลึกมาบตาพุด  | ตำบลมาบตาพุด อำเภอเมืองระยอง จังหวัดระยอง  |          |
| ๑๓    | ท่าอากาศยานนานาชาติ อู่ตะเภา - พัทยา                                   | ตำบลพลลา อำเภอบ้านฉาง จังหวัดระยอง   |          |
| ๑๔    | สำนักงานนิคมอุตสาหกรรมมาบตาพุด   | เลขที่ ๑ ถนนไอ - หนึ่ง ตำบลมาบตาพุด อำเภอเมืองระยอง<br>จังหวัดระยอง              |          |
| ๑๕    | สำนักงานนิคมอุตสาหกรรมเหมราชตะวันออก                                   | อำเภอบ้านค่าย จังหวัดระยอง   |          |
| ๑๖    | สำนักงานนิคมอุตสาหกรรมมาบตาพุด   | ตำบลมาบตาพุด อำเภอเมืองระยอง จังหวัดระยอง  |          |
| ๑๗    | สำนักงานนิคมอุตสาหกรรมอีสเทิร์นซีบอร์ด                                 | ตำบลปลวกแดง อำเภอปลวกแดง จังหวัดระยอง  |          |
| ๑๘    | สำนักงานนิคมอุตสาหกรรมอมตะซิตี้  | เลขที่ ๗ หมู่ ๔ และหมู่ ๖ ตำบลมาบตาพุด อำเภอปลวกแดง<br>จังหวัดระยอง              |          |
| ๑๙    | สำนักงานนิคมอุตสาหกรรมเหมราชอีสเทิร์น ซีบอร์ด                          | เลขที่ ๑๒๑ หมู่ ๓ ตำบลตาสีห์ อำเภอปลวกแดง จังหวัดระยอง                           |          |
| ๒๐    | สำนักงานนิคมอุตสาหกรรมเอเชีย   | เลขที่ ๙ หมู่ ๒ ตำบลบ้านฉาง อำเภอบ้านฉาง จังหวัดระยอง                            |          |
| ๒๑    | สำนักงานนิคมอุตสาหกรรมอาร์ ไอ แอล                                      | เลขที่ ๘๘ ถนนทางหลวงสาย ๑๓๙๑ ตำบลมาบตาพุด<br>อำเภอเมืองระยอง จังหวัดระยอง        |          |

กองอำนวยการป้องกันและบรรเทาสาธารณภัยจังหวัดระยอง

| ลำดับ | สถานที่สำคัญ                                | ที่ตั้ง   | หมายเหตุ |
|-------|---|---|----------|
| ๒๒    | สำนักงานนิคมอุตสาหกรรมระยอง (บ้านค่าย)      | ตำบลบ้านค่าย อำเภอบ้านค่าย จังหวัดระยอง             |          |
| ๒๓    | สำนักงานนิคมอุตสาหกรรมหลักชัยเมืองยาง       | ตำบลสำนักทอง อำเภอเมืองระยอง จังหวัดระยอง           |          |
| ๒๔    | อ่างเก็บน้ำหนองปลาไหล                       | ตำบลละหาร อำเภอปลวกแดง จังหวัดระยอง                 |          |
| ๒๕    | อ่างเก็บน้ำดอกกราย                          | ตำบลแม่ น้ำคู้ อำเภอปลวกแดง จังหวัดระยอง            |          |
| ๒๖    | บริษัท ปตท. จำกัดมหาชน                      | นิคมอุตสาหกรรมมาบตาพุด อำเภอเมืองระยอง จังหวัดระยอง |          |
| ๒๗    | บริษัท ผลิตไฟฟ้า จำกัด (มหาชน)              | นิคมอุตสาหกรรมมาบตาพุด อำเภอเมืองระยอง จังหวัดระยอง |          |
| ๒๘    | บริษัท โกลว์ เอสพีพี ๓ จำกัด                | นิคมอุตสาหกรรมมาบตาพุด อำเภอเมืองระยอง จังหวัดระยอง |          |
| ๒๙    | บริษัท เอ็กโก โคนเนอเรชั่น จำกัด            | นิคมอุตสาหกรรมมาบตาพุด อำเภอเมืองระยอง จังหวัดระยอง |          |
| ๓๐    | บริษัท โกลว์ เอสพีพี ๑๓ จำกัด               | นิคมอุตสาหกรรมมาบตาพุด อำเภอเมืองระยอง จังหวัดระยอง |          |
| ๓๑    | บริษัท พีทีที โกลบอล เคมิคอล จำกัด (มหาชน)  | นิคมอุตสาหกรรมมาบตาพุด อำเภอเมืองระยอง จังหวัดระยอง |          |
| ๓๒    | บริษัท พีทีที ยูทิลิตี้ จำกัด               | นิคมอุตสาหกรรมมาบตาพุด อำเภอเมืองระยอง จังหวัดระยอง |          |
| ๓๓    | บริษัท พีทีที ยูทิลิตี้ จำกัด               | นิคมอุตสาหกรรมมาบตาพุด อำเภอเมืองระยอง จังหวัดระยอง |          |
| ๓๔    | บริษัท ปตท. จำกัด (มหาชน)                   | นิคมอุตสาหกรรมมาบตาพุด อำเภอเมืองระยอง จังหวัดระยอง |          |
| ๓๕    | บริษัท โกลว์ เอสพีพี ๑๑ จำกัด               | นิคมอุตสาหกรรมมาบตาพุด อำเภอเมืองระยอง จังหวัดระยอง |          |
| ๓๖    | บริษัท บีแอลซีพี เพาเวอร์ จำกัด             | นิคมอุตสาหกรรมมาบตาพุด อำเภอเมืองระยอง จังหวัดระยอง |          |
| ๓๗    | บริษัท บางกอก โคนเนอเรชั่น จำกัด            | นิคมอุตสาหกรรมมาบตาพุด อำเภอเมืองระยอง จังหวัดระยอง |          |
| ๓๘    | บริษัท โกลว์ เอสพีพี ๑ จำกัด                | นิคมอุตสาหกรรมมาบตาพุด อำเภอเมืองระยอง จังหวัดระยอง |          |
| ๓๙    | บริษัท โกลว์ เอสพีพี ๒ จำกัด                | นิคมอุตสาหกรรมมาบตาพุด อำเภอเมืองระยอง จังหวัดระยอง |          |
| ๔๐    | บริษัท โกลว์ พลังงาน จำกัด (มหาชน)          | นิคมอุตสาหกรรมมาบตาพุด อำเภอเมืองระยอง จังหวัดระยอง |          |
| ๔๑    | บริษัท โกลว์ พลังงาน จำกัด (มหาชน)          | นิคมอุตสาหกรรมมาบตาพุด อำเภอเมืองระยอง จังหวัดระยอง |          |
| ๔๒    | บริษัท โกลว์ พลังงาน จำกัด (มหาชน)          | นิคมอุตสาหกรรมมาบตาพุด อำเภอเมืองระยอง จังหวัดระยอง |          |
| ๔๓    | บริษัท ทีพีที ไบโตรีเคมีคอลส์ จำกัด (มหาชน) | นิคมอุตสาหกรรมมาบตาพุด อำเภอเมืองระยอง จังหวัดระยอง |          |
| ๔๔    | บริษัท สยามเพาเวอร์ เจเนอเรชั่น จำกัด       | นิคมอุตสาหกรรมมาบตาพุด อำเภอเมืองระยอง จังหวัดระยอง |          |
| ๔๕    | บริษัท พีทีที อาซาฮี เคมิคอล จำกัด          | นิคมอุตสาหกรรมมาบตาพุด อำเภอเมืองระยอง จังหวัดระยอง |          |

ภาคผนวก ง

บัญชีฐานข้อมูลอาสาสมัครป้องกันภัยฝ่ายพลเรือน (อปพร.)

| ที่ | อำเภอ           | จำนวน อปพร.  |       |       |                   |       |       | หมายเหตุ |
|-----|-----------------|--------------|-------|-------|-------------------|-------|-------|----------|
|     |                 | ตามฐานข้อมูล |       |       | ที่ปฏิบัติงานจริง |       |       |          |
|     |                 | ชาย          | หญิง  | รวม   | ชาย               | หญิง  | รวม   |          |
| ๑   | อำเภอเมืองระยอง | ๑,๓๒๕        | ๓๓๑   | ๑,๖๕๖ | ๘๐๐               | ๒๙๗   | ๑,๐๙๗ |          |
| ๒   | อำเภอแกลง       | ๒,๐๐๐        | ๓๙๑   | ๒,๓๙๑ | ๒,๐๐๐             | ๓๙๑   | ๒,๓๙๑ |          |
| ๓   | อำเภอบ้านฉาง    | ๖๐๓          | ๒๔๓   | ๘๔๖   | ๑๒๗               | ๒๘    | ๑๕๕   |          |
| ๔   | อำเภอบ้านค่าย   | ๖๑๓          | ๑๕๓   | ๗๖๖   | ๔๐๓               | ๙๔    | ๔๙๗   |          |
| ๕   | อำเภอปลวกแดง    | ๕๘๖          | ๒๐๕   | ๗๙๑   | ๓๘๔               | ๑๐๖   | ๔๙๐   |          |
| ๖   | อำเภอวังจันทร์  | ๕๓๑          | ๘๑    | ๖๑๒   | ๑๑๕               | ๑๔    | ๑๒๙   |          |
| ๗   | อำเภอเขาชะเมา   | ๓๙๗          | ๗๙    | ๔๗๖   | ๑๒๔               | ๑๖    | ๑๔๐   |          |
| ๘   | อำเภอนิคมพัฒนา  | ๖๐๙          | ๑๘๔   | ๗๙๓   | ๑๔๗               | ๔๙    | ๑๙๖   |          |
| ๙   | ทน.ระยอง        | ๘๐๕          | ๑๔๔   | ๙๔๙   | ๘๐๕               | ๑๔๔   | ๙๔๙   |          |
| ๑๐  | ทม.มาบตาพุด     | ๗๕๕          | ๒๒๗   | ๙๘๒   | ๗๕๕               | ๒๒๗   | ๙๘๒   |          |
| ๑๑  | ทม.บ้านฉาง      | ๒๔๕          | ๕๗    | ๓๐๒   | ๒๔๕               | ๕๗    | ๓๐๒   |          |
|     | รวม             | ๖,๖๖๔        | ๑,๖๖๗ | ๘,๓๓๑ | ๕,๙๐๕             | ๑,๔๒๓ | ๗,๓๒๘ |          |

ภาคผนวก จ

### การแบ่งมอบพื้นที่ของหน่วยทหารในการช่วยเหลือผู้ประสบภัยพิบัติ

| พื้นที่             |              | หน่วย<br>รับผิดชอบหลัก  | หน่วย<br>รับผิดชอบรอง | ที่ตั้งหน่วยรับผิดชอบรอง                               | หมายเลขโทรศัพท์            |
|---------------------|--------------|---|-----------------------|--|----------------------------|
| จังหวัด             | อำเภอ        |   |                       |  |                            |
| ๑๖. ระยอง (๘ อำเภอ) |              | ผู้แทน ศบภ.มทบ.๑๔ เป็นผู้แทน กท. ใน ก.ช.ภ.อ./ก.ช.ภ.จ. และ กปภ.อ./กปภ.จ. |                       |  |                            |
| ๑๖.๑                | อ.เมืองระยอง | ศบภ.ทร.   | ทรภ.๑                 | ต.สัตหีบ อ.สัตหีบ จ.ชลบุรี<br>๒๐๑๘๐                    | ๐ ๓๘๔๓ ๘๐๐๘<br>๐ ๓๘๔๓ ๘๕๕๒ |
| ๑๖.๒                | อ.บ้านฉาง    |   |                       |  |                            |
| ๑๖.๓                | อ.แกลง       |   |                       |  |                            |
| ๑๖.๔                | อ.นิคมพัฒนา  | ศบภ.ทบ.<br>(ศบภ.มทบ.๑๔)   | ป.๒ รอ.               | ค่ายพรหมโยธี ต.ไม้เค็ด<br>อ.เมืองฯ จ.ปราจีนบุรี ๒๕๐๐๐  | ๐ ๓๗๒๑ ๒๑๐๕                |
| ๑๖.๕                | อ.บ้านค่าย   |   | ป.๒ พัน ๒ รอ.         | ค่ายจักรพงษ์ ต.ดงพระราม<br>อ.เมืองฯ จ.ปราจีนบุรี ๒๕๐๐๐ | ๐ ๓๗๔๗ ๑๑๘๗                |
| ๑๖.๖                | อ.เขาชะเมา   |   | ป.๒ พัน ๑๒ รอ.        | ค่ายพรหมโยธี ต.ไม้เค็ด<br>อ.เมืองฯ จ.ปราจีนบุรี        | ๐ ๓๗๔๗ ๑๑๐๗                |
| ๑๖.๗                | อ.วังจันทร์  |   | ป.๒ พัน ๒๑ รอ.        | ค่ายนวมินทรราชินี ต.บางทราย<br>อ.เมืองฯ จ.ชลบุรี ๒๐๐๐๐ |                            |
| ๑๖.๘                | อ.ปลวกแดง    |   | ป.๒ พัน ๒๑ รอ.        | ค่ายนวมินทรราชินี ต.บางทราย<br>อ.เมืองฯ จ.ชลบุรี ๒๐๐๐๐ |                            |

ภาคผนวก ฉ

บัญชีเครื่องมือ วัสดุ อุปกรณ์ เครื่องจักรกลสาธารณภัย ของหน่วยงานเครือข่ายด้าน  
 การป้องกันและบรรเทาสาธารณภัย

| ลำดับ | หน่วยงาน   | เครื่องจักรกล                | จำนวน | หน่วยนับ | ผู้ประสานงาน  | โทร.                                      |
|-------|--|------------------------------|-------|----------|---|---|
| ๑.    | ศูนย์ ปภ. เขต ๑๗ จันทบุรี  | เครื่องสูบน้ำ                | ๑๔    | เครื่อง  | นายประเสริฐ เหนือแสน  | ๐๘-๙๙๒๐-๑๖๔๙                              |
|       |  | รถบรรทุกเท้าย ๖ ล้อ          | ๔     | คัน      |   |   |
|       |  | รถบรรทุกขนาดใหญ่ ๖ ตัน ๖ ล้อ | ๒     | คัน      |   |   |
|       |  | รถสูบลมระยะไกล               | ๒     | คัน      |   |   |
|       |  | เรือท้องแบน                  | ๓๐    | ลำ       |   |   |
| ๒.    | แขวงทางหลวงชนบทระยอง   | รถชุดไฮดรอลิก (JCB)          | ๒     | คัน      | นายอดิราช วรวิกลิต  | ๐๘-๑๖๖๘-๘๔๑๓                              |
|       |  | รถบรรทุก ๖ ล้อ               | ๒     | คัน      |   |   |
| ๓.    | โครงการชลประทานระยอง   | เครื่องผลักดันน้ำ            | ๒     | เครื่อง  | นายสุรชัย นำนามผล   | ๐๘-๑๗๓๔-๓๕๙๓,๐-๓๘๖๑-๑๑๕๕                  |
|       |  | รถชุดไฮดรอลิก (JCB)          | ๑     | คัน      |   |   |
|       |  | รถบรรทุก ๖ ล้อ               | ๒     | คัน      |   |   |
|       |  | เครื่องสูบน้ำ                | ๑๐    | ตัว      |   |   |
| ๔.    | สำนักงานก่อสร้างชลประทานที่ ๖ สำนักพัฒนาแหล่งน้ำขนาดใหญ่ กรมชลประทาน | รถชุดไฮดรอลิก (JCB)          | ๑     | คัน      | นายปกครอง สุดใจนาค  | ๐๙-๙๐๙๖-๓๙๓๗                              |
|       |  | รถบรรทุก ๖ ล้อ               | ๒     | คัน      |   |   |
| ๕.    | เทศบาลตำบลทับมา  | เครื่องสูบน้ำ                | ๙     | ตัว      | น.ส.เรวีญา ขจิตเนติธรรม   | ๐๘-๙๔๗๗๐-๑๑๙                              |
|       |  | รถชุดไฮดรอลิก (JCB)          | ๑     | คัน      |   |   |
|       |  | รถบรรทุก ๖ ล้อ               | ๓     | คัน      |   |   |
| ๖.    | เทศบาลตำบลเชิงเนิน   | เครื่องสูบน้ำ                | ๑๐    | ตัว      | นายเผชิญ เสงี่ยม  | ๐๘-๓๑๑๐๖-๗๖๘                              |
|       |  | รถชุดไฮดรอลิก (JCB)          | ๑     | คัน      |   |   |
| ๗.    | เทศบาลตำบลเนินพระ  | รถชุดไฮดรอลิก (JCB)          | ๑     | คัน      | นายบุญธรรม ชื้อประเสริฐ   | ๐๘-๖๑๕๑๐-๒๒๐                              |
|       |  | รถกระเช้าไฮดรอลิก            | ๒     | คัน      |   |   |
| ๘.    | ทัพเรือภาคที่ ๑ โดยศูนย์บรรเทาสาธารณภัย ทัพเรือภาคที่ ๑ กองทัพเรือ   | รถบรรทุก ๖ ล้อ               | ๕     | คัน      | นาวาเอก สุทธิพันธ์ สมานรักษ์  | ๐๘-๖๕๐๖-๖๓๑๐                              |
| ๙.    | มณฑลทหารบกที่ ๑๔   | รถบรรทุก ๖ ล้อ               | ๓     | คัน      | พ.อ.ปรีดี กุมภีรัตน์<br>ร.ต.รามเมศ เพ็ชรเกื้อ<br>น.ท.พูนศักดิ์ บัวเนียม<br>(ร.น.) | ๐๘๑-๓๗๘๖๖๙๓<br>๐๘๑-๔๒๖๑๕๖๕<br>๐๘๙-๘๗๖๕๘๓๗ |

กองอำนวยการป้องกันและบรรเทาสาธารณภัยจังหวัดระยอง

| ลำดับ | หน่วยงาน   | จำนวน | หน่วยนับ | ผู้ประสานงาน   | โทร.  |
|-------|--|-------|----------|--|---|
| ๑.    | ทัพเรือภาคที่ ๑ โดยศูนย์บรรเทาสาธารณภัย ทัพเรือภาคที่ ๑ กองทัพเรือ | ๑๕๐   | คน       | นาวาเอก สุทธิรักษ์ สมานรักษ์   | ๐๘-๖๕๐๖-๖๓๑๐                                  |
| ๒.    | มณฑลทหารบกที่ ๑๔   | ๑๕๐   | คน       | พ.อ.ปรีดี กุมภีรัตน์<br>ร.ต.รามศ เพ็ชรเกื้อ<br>น.ท.พูนศักดิ์ บัวเนียม (ร.น.) | ๐๘-๑๓๓๗๘-๓๖๙๓<br>๐๘-๑๔๒๖-๑๕๖๕<br>๐๘-๙๘๗๖-๕๘๓๗ |
| ๓.    | กองพันทหารราบที่ ๖   | ๙๐    | คน       | น.ท. ปัญญา จาปรุง  | ๐๘-๑๙๖๓-๓๖๐๘                                  |
| ๔.    | กองพันทหารราบที่ ๗   | ๖๐    | คน       | น.ท.พานรัตน์ อุ่นญาติ  | ๐๘-๑๘๙๐-๓๙๙๖                                  |
| ๕.    | ศูนย์ ปก. เขต ๑๗ จันทบุรี  | ๑๙    | คน       | นายชัยวัช ศิริบวร  | ๐๘-๙๙๒๐-๑๖๔๙                                  |
| ๖.    | ตำรวจภูธรจังหวัดระยอง  | ๕๐    | คน       | พล.ต.ต. ปัทเดช เกตุพันธ์   | ๐๘-๑๘๓๔-๘๓๑๓ ,<br>๐-๓๘๖๑-๑๒๒๗                 |
| ๗.    | แขวงทางหลวงชนบทระยอง   | ๒๐    | คน       | นายอติราช วราวิกลิต  | ๐๘-๑๖๖๘-๘๔๑๓                                  |
| ๘.    | แขวงทางหลวงระยอง   | ๕๐    | คน       | นายสุชาติ เขาว์เสถียรกุล   | ๐-๓๘๖๑-๗๓๕๒                                   |
| ๙.    | โครงการชลประทานระยอง   | ๑๕    | คน       | นายสุรัชย์ นำนามผล   | ๐๘-๑๗๓๔-๓๕๕๓                                  |
| ๑๐.   | สถานีอุตุนิยมวิทยาระยอง  | ๑๐    | คน       | นายพนรัตน์ ทรัพย์มั่งสังข์   | ๐-๓๘๖๔-๕๕๐๖                                   |
| ๑๑.   | เทศบาลตำบลทับมา  | ๓๐    | คน       | น.ส.เรวีญา ขจิตเนติธรรม  | ๐๘-๙๔๓๗๐-๑๑๙                                  |
| ๑๒.   | เทศบาลตำบลเชิงเนิน   | ๒๐    | คน       | นายณิชาธิ์ เสงี่ยม   | ๐๘-๓๑๑๐๖-๗๖๘                                  |
| ๑๓.   | เทศบาลตำบลเนินพระ  | ๒๐    | คน       | นายบุญธรรม ชื้อประเสริฐ  | ๐๘-๖๑๕๑๐-๒๒๐                                  |
| ๑๔.   | กองบังคับการกองอาสารักษาดินแดนจังหวัดระยอง                         | ๕๐    | คน       | นายสุพจน์ ต่ออาจหาญ  | ๐๘-๙๒๔๕-๐๑๖๖                                  |
| ๑๕.   | อาสาสมัครป้องกันภัยฝ่ายพลเรือนจังหวัดระยอง                         | ๕๕๐   | คน       | นายกรี ไพรสี   | ๐๘๑-๔๔๔๒-๖๓๘                                  |

ระดับเพลิงชนิดโฟมในพื้นที่จังหวัดระยอง

| อำเภอ           | ลำดับ | หน่วยงาน  | จำนวน | หน่วยนับ | หมายเหตุ |
|-----------------|-------|---|-------|----------|----------|
| อำเภอเมืองระยอง | ๑     | เทศบาลเมืองมาบตาพุด   | ๑๐    | คัน      |          |
|                 | ๒     | เทศบาลนครระยอง  | ๔     | คัน      |          |
|                 | ๓     | เทศบาลตำบลเชิงเนิน  | ๑     | คัน      |          |
|                 | ๔     | บริษัท ไออาร์พีซี จำกัด มหาชน                                 | ๙     | คัน      |          |
|                 | ๕     | บริษัท เอ็นพีซี เซฟตี้ แอน<br>เอ็นไวรอนเม้นทอล เซอร์วิส จำกัด | ๑     | คัน      |          |
|                 | ๖     | กลุ่มช่วยเหลือกรณีเกิดเหตุ<br>ฉุกเฉิน (EMAG)                  | ๒๕    | คัน      |          |
|                 | ๗     | สำนักงานท่าเรืออุตสาหกรรม<br>มาบตาพุด                         | ๑     | คัน      |          |
|                 | ๘     | กองพันทหารราบที่ ๗<br>หน่วยบัญชาการนาวิกโยธิน                 | ๑     | คัน      |          |
| อำเภอบ้านฉาง    | ๙     | เทศบาลเมืองบ้านฉาง  | ๑     | คัน      |          |
|                 | ๑๐    | เทศบาลตำบลบ้านฉาง   | ๑     | คัน      |          |
|                 | ๑๑    | เทศบาลตำบลสำนักท้อน   | ๑     | คัน      |          |

| อำเภอ          | ลำดับ | หน่วยงาน                     | จำนวน     | หน่วยนับ   | หมายเหตุ |
|----------------|-------|------------------------------|-----------|------------|----------|
| อำเภอบ้านค่าย  | ๑๒    | อบต.หนองละลอก                | ๑         | คัน        |          |
|                | ๑๓    | นิคมอุตสาหกรรม WHA           | ๑         | คัน        |          |
| อำเภอปลวกแดง   | ๑๔    | อบต.มาบยางพร                 | ๓         | คัน        |          |
|                | ๑๕    | อบต.ปลวกแดง                  | ๒         | คัน        |          |
|                | ๑๖    | เทศบาลตำบลจอมพล<br>เจ้าพระยา | ๑         | คัน        |          |
| อำเภอแกลง      | ๑๗    | เทศบาลตำบลทุ่งควายกิน        | ๑         | คัน        |          |
| อำเภอนิคมพัฒนา | ๑๘    | เทศบาลตำบลนิคมพัฒนา          | ๑         | คัน        |          |
|                | ๑๙    | เทศบาลตำบลมาบข่าพัฒนา        | ๑         | คัน        |          |
| อำเภอวังจันทร์ | ๒๐    | ปตท. วังจันทร์วัลเลย์        | ๑         | คัน        |          |
| <b>รวม</b>     |       |                              | <b>๖๘</b> | <b>คัน</b> |          |

ภาคผนวก ช

### บัญชีข้อมูลศักยภาพพื้นฐานทางด้านสาธารณสุข

จังหวัดระยองมีโรงพยาบาลรัฐและเอกชน รวม ๑๘ แห่ง เป็นโรงพยาบาลศูนย์ ๑ แห่ง คือ รพ.ระยอง  
 โรงพยาบาลทั่วไป ๒ แห่ง คือ รพ.เฉลิมพระเกียรติสมเด็จพระเทพรัตนราชสุดาฯ สยามบรมราชกุมารี ระยอง  
 และ รพ.แกลง โรงพยาบาลชุมชน ๖ แห่ง ได้แก่ รพ.ปลวกแดง, รพ.บ้านฉาง, รพ.บ้านค่าย, รพ.นิคมพัฒนา, รพ.วัง  
 จันทร์ และ รพ.เขาชะเมา เฉลิมพระเกียรติ ๘๐ พรรษา โรงพยาบาลเอกชน ๙ แห่ง ได้แก่ รพ.กรุงเทพระยอง  
 ขนาด ๒๕๖ เตียง รพ.มงกุฎระยอง ขนาด ๑๐๐ เตียง รพ.จุฬารัตน์ระยอง ขนาด ๕๐ เตียง รพ.ศรีระยอง ขนาด  
 ๕๕ เตียง รพ.ปิยะเวทซ์ ระยอง ขนาด ๕๙ เตียง รพ.บูรพาภิรักษ์ ขนาด ๓ เตียง รพ.กรุงเทพปลวกแดง ขนาด ๕๕  
 เตียง รพ.ปิยะเวทซ์ นิคมพัฒนา ขนาด ๓๐ เตียง และ รพ.มะเรียงกรุงเทพระยอง และมีโรงพยาบาลส่งเสริมสุขภาพ  
 ตำบลถ่ายโอนไปยังหน่วยงานสังกัดองค์กรปกครองส่วนท้องถิ่น ๙๕ แห่ง ศูนย์สาธารณสุขเทศบาล ๑๐ แห่ง

#### ตารางแสดงจำนวนสถานพยาบาล จำแนกตามประเภท เป็นรายอำเภอ ปี ๒๕๖๗

| อำเภอ           | โรงพยาบาล<br>ศูนย์ | โรงพยาบาล<br>ทั่วไป | โรงพยาบาล<br>ชุมชน | โรงพยาบาล<br>เอกชน | สสอ.     | รพ.สต     | ศูนย์สาธารณสุข<br>เทศบาล |
|-----------------|--------------------|---------------------|--------------------|--------------------|----------|-----------|--------------------------|
| อำเภอเมืองระยอง | ๑                  | ๑                   | ๐                  | ๕                  | ๑        | ๒๐        | ๗                        |
| อำเภอบ้านฉาง    | ๐                  | ๐                   | ๑                  | ๐                  | ๑        | ๙         | ๑                        |
| อำเภอแกลง       | ๐                  | ๑                   | ๐                  | ๐                  | ๑        | ๒๓        | ๑                        |
| อำเภอวังจันทร์  | ๐                  | ๐                   | ๑                  | ๐                  | ๑        | ๗         | ๐                        |
| อำเภอบ้านค่าย   | ๐                  | ๐                   | ๑                  | ๑                  | ๑        | ๑๕        | ๐                        |
| อำเภอปลวกแดง    | ๐                  | ๐                   | ๑                  | ๒                  | ๑        | ๑๐        | ๐                        |
| อำเภอเขาชะเมา   | ๐                  | ๐                   | ๑                  | ๐                  | ๑        | ๖         | ๐                        |
| อำเภอนิคมพัฒนา  | ๐                  | ๐                   | ๑                  | ๑                  | ๑        | ๕         | ๑                        |
| <b>รวมยอด</b>   | <b>๑</b>           | <b>๒</b>            | <b>๖</b>           | <b>๙</b>           | <b>๘</b> | <b>๙๕</b> | <b>๑๐</b>                |

ที่มา : สำนักงานสาธารณสุขจังหวัดระยอง

| ชื่อสถานบริการ   | ประเภท<br>Service<br>Plan | เตียงตาม<br>กรอบ | เตียงเปิดจริง |
|--|---------------------------|------------------|---------------|
| รพ.ระยอง   | A                         | ๖๐๐              | ๖๖๕           |
| รพ.แกลง  | M1                        | ๒๐๐              | ๒๑๙           |
| รพ.เฉลิมพระเกียรติสมเด็จพระเทพรัตนราชสุดาฯ<br>สยามบรมราชกุมารี ระยอง | M1                        | ๒๐๐              | ๑๗๒           |
| รพ.บ้านฉาง   | F1                        | ๑๒๐              | ๗๐            |
| รพ.ปลวกแดง   | F1                        | ๑๒๐              | ๑๒๐           |
| รพ.วังจันทร์   | F2                        | ๓๐               | ๔๔            |
| รพ.บ้านค่าย  | F2                        | ๓๐               | ๔๘            |
| รพ.นิคมพัฒนา   | F2                        | ๓๐               | ๓๐            |
| รพ.เขาชะเมา เฉลิมพระเกียรติ ๘๐ พรรษา                                 | F2                        | ๓๐               | ๓๐            |
| <b>รวมยอด</b>  | <b>๙ แห่ง</b>             | <b>๑,๓๖๐</b>     | <b>๑,๓๙๘</b>  |

A = Advance - Level Referral Hospital  
 ขนาด ๕๐๐ - ๘๐๐ เตียง  
 M1 = Mid - Level Referral Hospital  
 ขนาด ๑๘๐ - ๓๐๐ เตียง  
 F1 = First - Level Referral Hospital  
 ขนาด ๙๐ - ๑๒๐ เตียง  
 F2 = First - Level Referral Hospital  
 ขนาด ๖๐ - ๙๐ เตียง

ที่มา : สำนักงานสาธารณสุขจังหวัดระยอง

ภาคผนวก ซ

| บัญชีรายชื่อผู้เชี่ยวชาญ |                                     |                             |  |                 |                |          |
|--------------------------|-------------------------------------|-----------------------------|--|-----------------|----------------|----------|
| ลำดับ                    | ความเชี่ยวชาญ                       | ชื่อ-สกุล                   | สังกัดหน่วยงาน                                     | หมายเลขโทรศัพท์ | โทรศัพท์มือถือ | หมายเหตุ |
| ๑.                       | ด้านการบริหาร<br>การจัดการสาธารณสุข | นายมนตรี ชนะชัยวิบูลย์วัฒน์ | ที่ปรึกษานายก อบจ. ระยอง                           | ๐๘-๓๖๒๖-๔๙๙๙    | ๐๘-๓๖๒๖-๔๙๙๙   |          |
| ๒.                       | ด้านสารเคมีและวัตถุ<br>อันตราย      | นายสิทธิชัย บรรพต           | สนง.ทรัพยากรธรรมชาติและ<br>สิ่งแวดล้อมจังหวัดระยอง | ๐-๓๘๖๑-๑๐๐๘     | ๐๘-๑๗๕๒-๐๗๙๑   |          |
|                          |                                     | ผู้แทนกรมควบคุมมลพิษ        | ผู้อำนวยการศูนย์ควบคุมมลพิษ<br>จังหวัดระยอง        | ๐-๒๒๙๘-๒๐๘๒-๔   | ๐๘-๙๙๖๗-๑๑๒๔   |          |
| ๓.                       | ด้านแผ่นดินไหว                      | นายสิทธิชัย บรรพต           | สนง.ทรัพยากรธรรมชาติและ<br>สิ่งแวดล้อมจังหวัดระยอง | ๐-๓๘๖๑-๑๐๐๘     |                |          |
|                          |                                     | นางณิรติ วงศ์กำจัตถ์        | สถานีอุตุนิยมวิทยาระยอง                            | ๐-๓๘๖๕-๕๐๗๕     | ๐๙-๒๒๔๖-๐๐๗๕   |          |
| ๔.                       | ด้านโรคระบาด                        |                             |  |                 |                |          |
|                          | - โรคระบาดในคน                      | นพ.สุวิทย์ ศักดานุภาพ       | สนง.สาธารณสุขจังหวัดระยอง                          | ๐-๓๘๙๖-๗๔๑๕-๗   |                |          |
|                          |                                     | นางอารยา ผ่องแผ้ว           | สนง.สาธารณสุขจังหวัดระยอง                          | ๐-๓๘๙๖-๗๔๑๕-๘   |                |          |
|                          | - โรคระบาดสัตว์                     | น.สพ.ไทยวิวัฒน์ วรรณสุข     | สนง.ปศุสัตว์จังหวัดระยอง                           | ๐-๓๘๖๘-๖๖๔๔     | ๐๘-๕๖๖๐-๙๘๑๘   |          |
|                          | - โรคระบาดศัตรูพืช                  | นางสาวรณัฐ สีแดง            | สนง.เกษตรจังหวัดระยอง                              | ๐-๓๘๘๗-๐๔๐๐     | ๐๘-๙๙๓๑-๙๙๑๙   |          |
|                          |                                     | นางสาวนิธินาฏ เมืองแมน      | สนง.เกษตรจังหวัดระยอง                              | ๐-๓๘๘๗-๐๔๐๑     | ๐๘-๗๐๕๐-๘๑๘๗   |          |
| ๕.                       | ด้านคมนาคมและขนส่ง                  | นางพิกุล ศิริเกษ            | สำนักงานขนส่งจังหวัดระยอง                          | ๐-๓๘๖๑-๓๗๗๑     | ๐๘-๑๘๗๗-๔๒๔๑   |          |
|                          |                                     | นายกรณ์พิทักษ์ อาสน์สุวรรณ  | สำนักงานขนส่งจังหวัดระยอง                          | ๐-๓๘๖๗-๔๑๒๙     |                |          |

| ลำดับ | ผู้เชี่ยวชาญด้าน          | ชื่อ - สกุล                 | สังกัดหน่วยงาน                     | หมายเลขโทรศัพท์ | โทรศัพท์มือถือ | หมายเหตุ |
|-------|---------------------------|-----------------------------|------------------------------------|-----------------|----------------|----------|
| ๖.    | ด้านอุทกภัยและดินโคลนถล่ม | นายสิทธิชัย บรรรพต          | สนง.ทรัพยากรธรรมชาติและสิ่งแวดล้อม | ๐-๓๘๖๑-๑๐๐๘     | ๐๘-๑๗๕๒-๐๗๙๑   |          |
|       |                           | นางณิรดี วงศ์กำจัดภัย       | สถานีอุตุนิยมวิทยาระยอง            | ๐-๓๘๖๕-๕๐๗๕     |                |          |
| ๗.    | ด้านวัตถุระเบิด           | พล.ต.ต.พงศ์พันธ์ วงษ์มณีเทศ | กองบังคับการตำรวจภูธรจังหวัดระยอง  | ๐-๓๘๖๑-๓๗๗๒     | ๐๙-๕๘๗๙-๙๓๙๘   |          |
| ๘.    | ด้านवादภัย                | นายสิทธิชัย บรรรพต          | สนง.ทรัพยากรธรรมชาติและสิ่งแวดล้อม | ๐-๓๘๖๑-๑๐๐๘     | ๐๘-๑๗๕๒-๐๗๙๑   |          |
|       |                           | นางณิรดี วงศ์กำจัดภัย       | สถานีอุตุนิยมวิทยาระยอง            | ๐-๓๘๖๕-๕๐๗๕     |                |          |
| ๙.    | ด้านอัคคีภัย              | นายชาญ เดชธัญญนนท์          | สถานีควบคุมไฟป่าระยอง              | ๐-๓๘๓๑-๑๒๓๔     | ๐๘๑-๘๒๙-๐๙๗๘   |          |